

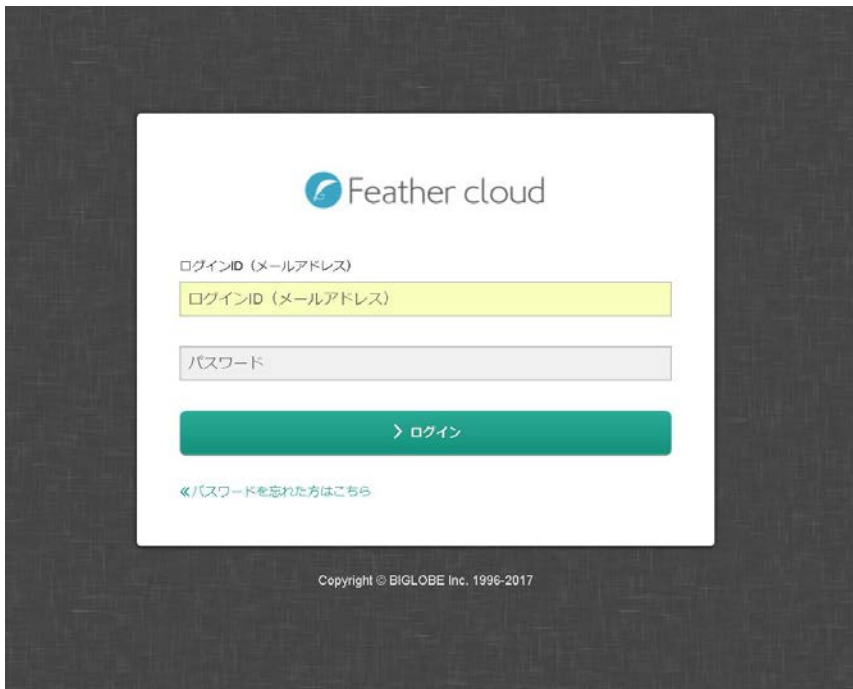


ログインする～サイト編集画面を開く	3
テンプレートを選ぶ～ 編集モードを選択する	4
編集画面の見かた	6
編集の前に	8
テキストを変える	9
ブロックの編集画面（スマートモード）	10
ブロックの編集画面（エディタモード）	11
スマートモードからエディタモードへ変更	12
ブロックの複製、移動、削除など	13
画像を変える（画像の種類 その1）	15
スライドショーを編集する（画像の種類 その2）	18
背景画像を変える（画像の種類 その3）	20
サイトをプレビューする	23
ページ設定画面の見かた、設定のしかた	24
検索ロボット巡回設定をする	29
サイトの編集を終了する	31
サイトの編集を再開する	32
FAQのご案内	33

更新履歴・変更履歴

版数	リリース日	更新内容
第1版	2017/5/15	第1版発行
第2版	2017/7/13	更新履歴・変更内容を追加 (2ページ) 「編集の前に」を追加 (8ページ) ブロックエディタ「スマートモード」「エディタモード」の説明を追加 (10~12ページ) 「ブロックの複製、移動、削除など」を追加 (13ページ) 「画像を変える: 画像の種類」を追加 (14ページ) コラム「画像のサイズ指定に悩んだら」を追加 (17ページ) 「FAQのご案内」を追加 (26ページ)
第3版	2017/8/4	「ページ設定画面の見かた・設定のしかた」を追加 (24~27ページ) コラム「ページタイトルに入っている [BD:page_name] of [BD:site_name] とは」を追加 (28ページ) 「検索ロボット巡回設定をする」を追加 (29~30ページ)
第4版	2017/12/13	「検索ロボット巡回設定をする」の「キーワード」記述を削除 (29~30ページ)

ログインする～サイト編集画面を開く



1 | ログインする

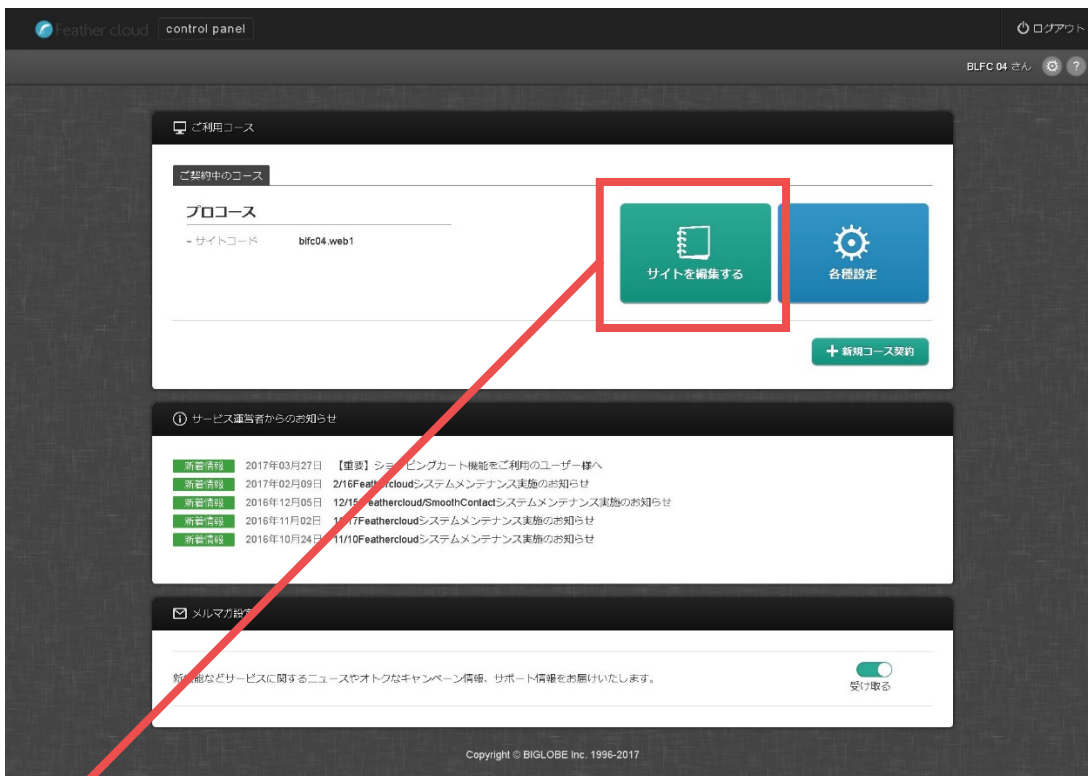
1

ご登録のメールアドレス、パスワードを入力します。

2

「ログイン」 ボタンをクリックします。

2 | サイト編集画面を開く

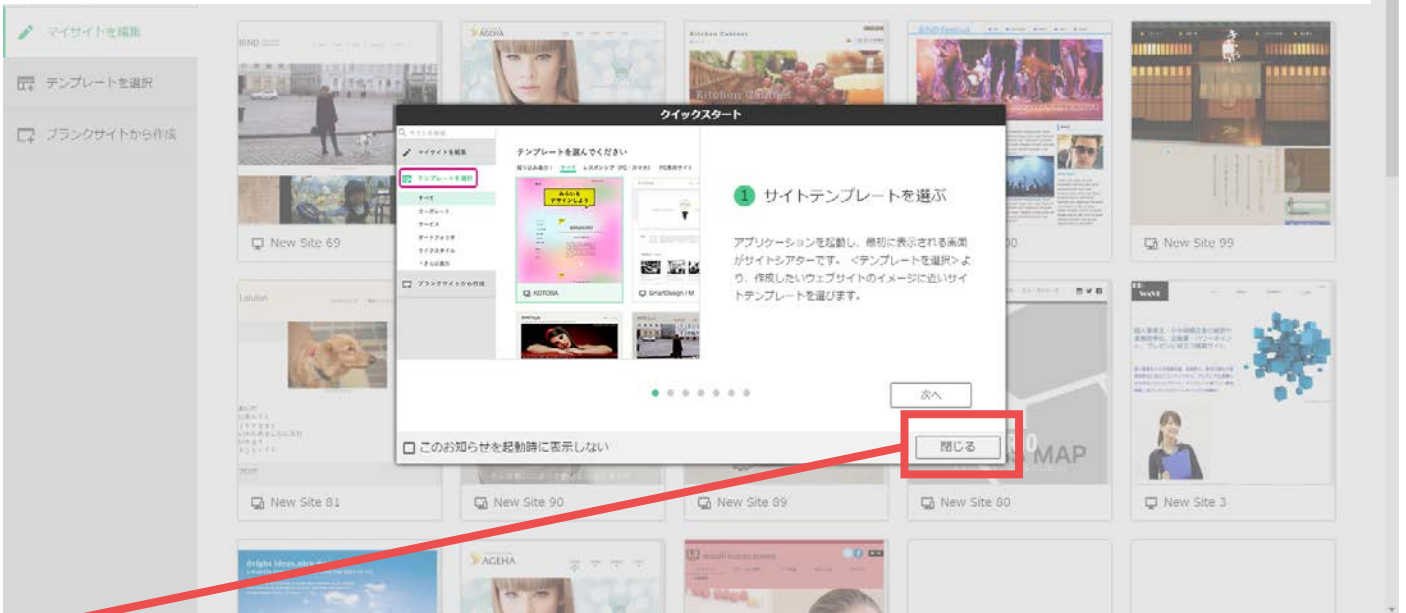


1

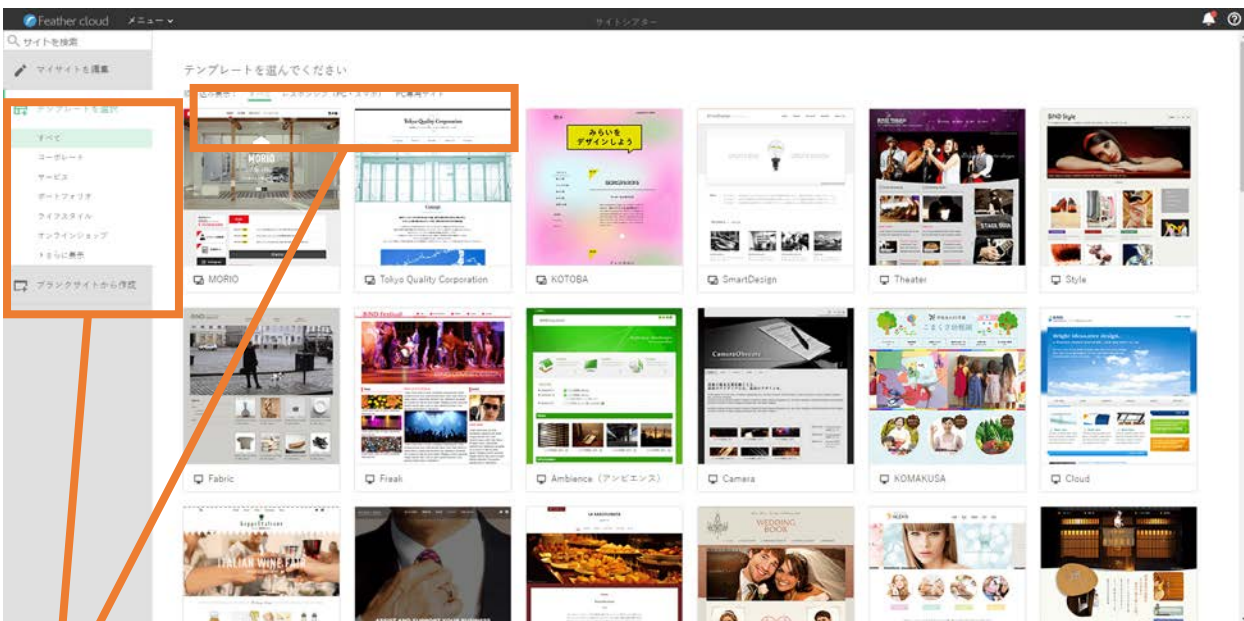
「サイトを編集する」 ボタンをクリックします。

テンプレートを選ぶ～編集モードを選択する

1 | テンプレートを選択する

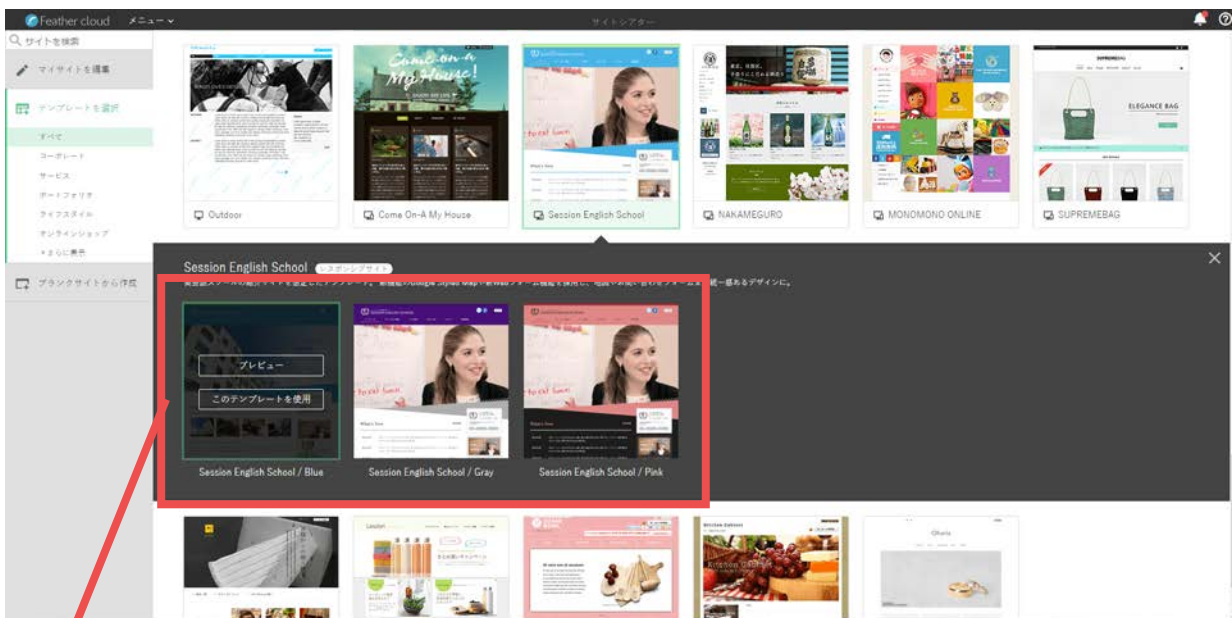


1 「クイックスタート」が表示されます。内容を読み「閉じる」をクリックします。



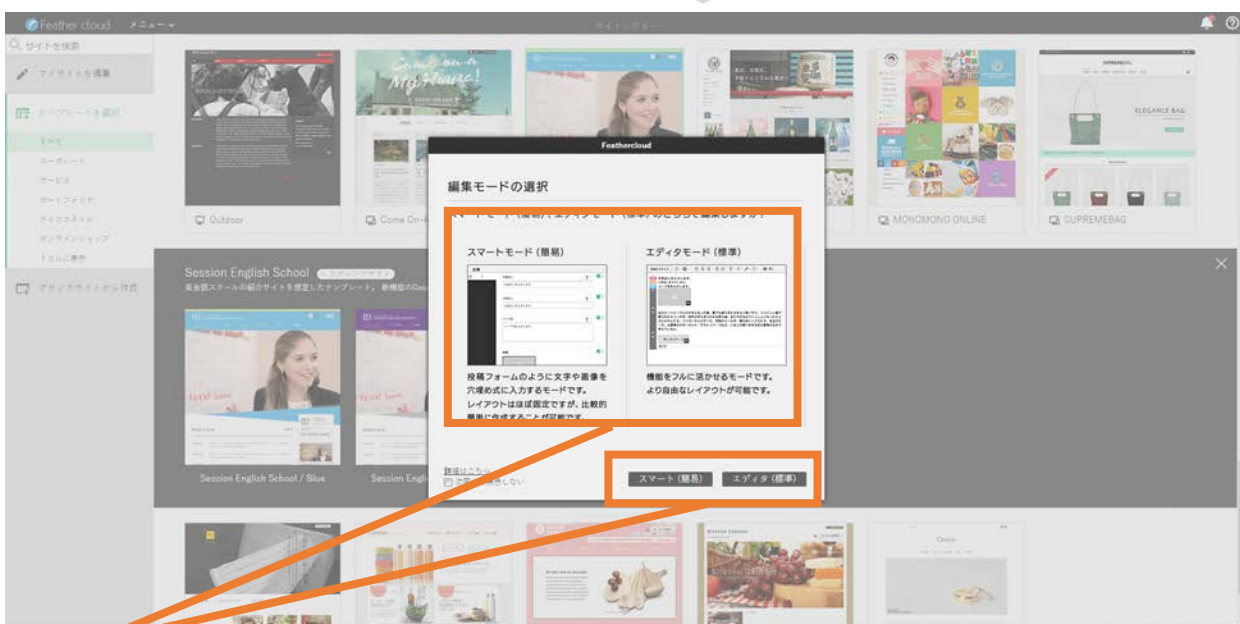
2 お好みのテンプレートを選びます。業種、レスポンス対応（PC／スマホ対応）などでソートできます。

2 | カラーバリエーションを選ぶ



1

テンプレートをクリックすると、カラーバリエーションが表示されます。「プレビュー」でテンプレートのページ全体を確認できます。お好みのカラーを選択し「このテンプレートをを使用」をクリックします。



2

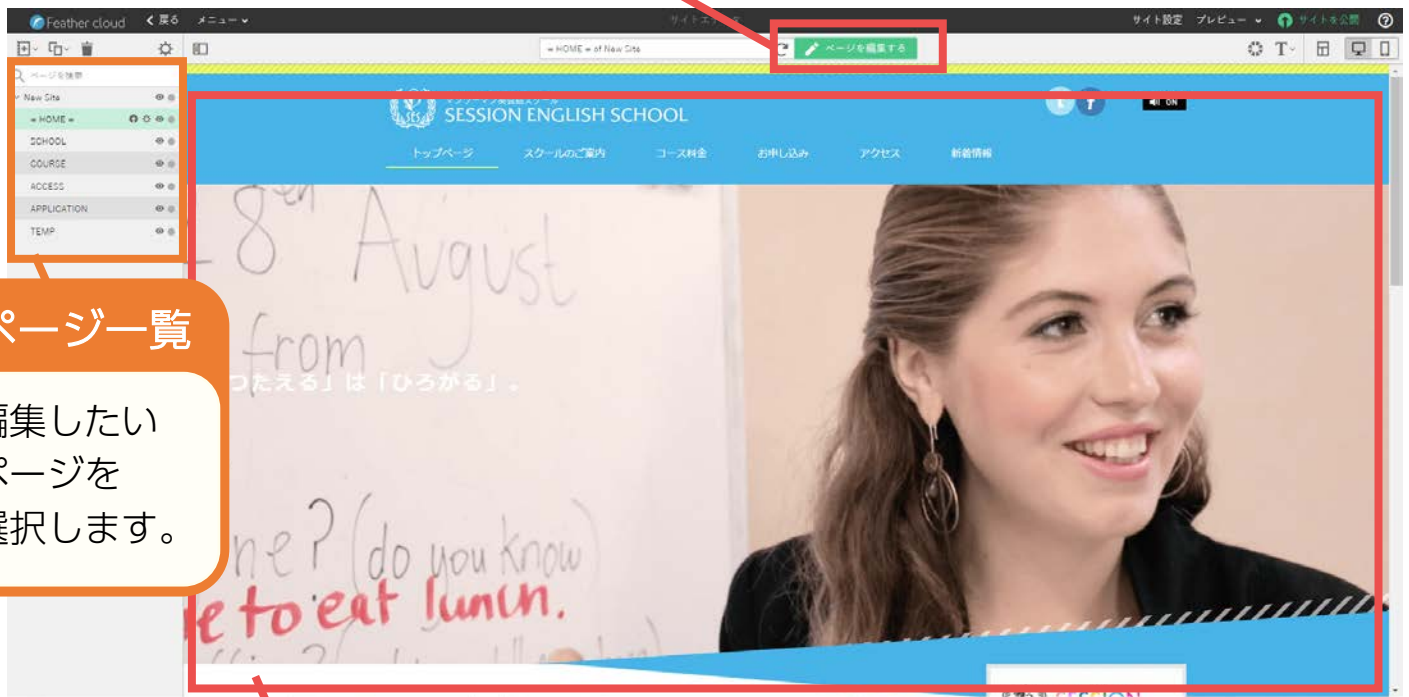
「このテンプレートをを使用」をクリックすると「編集モードの選択」画面が開きます。「スマート (簡易)」、「エディタ (標準)」をお好みで選び、クリックします。 ※スマートモード選択時、テンプレートの仕様によりエディタモードで開く場合があります。

編集画面の見かた

1 | 画面の見かた

ページを編集する

クリックすると編集モードになります。



ページ一覧

編集したい
ページを
選択します。

サイトイメージ

ページのプレビューが表示されます。

2 「ページを編集する」ボタン後の画面の見かた

ヘッダー

ページの上部分です。メニュー、ロゴなどが入ります。



ビルボード

ページのメイン画像部分です。
「たえる」は「ひろがる」。



ブロック コンテンツ

ページの
内容部分です。

新着情報

編集	削除	複製	リセット	...
2015.6.26	あのイーハトーヴォのすきとおった風、夏でも底に冷たさをもつ青いそら、うつくしい森で飾られたモリーオ市、郊外のぎらぎらひかる草の波。			
2015.6.26	あのイーハトーヴォのすきとおった風、夏でも底に冷たさをもつ青いそら、うつくしい森で飾られたモリーオ市、郊外のぎらぎらひかる草の波。			
2015.6.26	あのイーハトーヴォのすきとおった風、夏でも底に冷たさをもつ青いそら、うつくしい森で飾られたモリーオ市、郊外のぎらぎらひかる草の波。			
2015.6.26	あのイーハトーヴォのすきとおった風、夏でも底に冷たさをもつ青いそら、うつくしい森で飾られたモリーオ市、郊外のぎらぎらひかる草の波。			

MORE >

サイドエリア

バナーや
メニューなどを
置く部分です。



編集の前に

編集前に、ブロックの複製をしましょう

ブロック中のテキストや画像を変えて「適用」をクリックすると、変更前の状態に戻ることができなくなります。

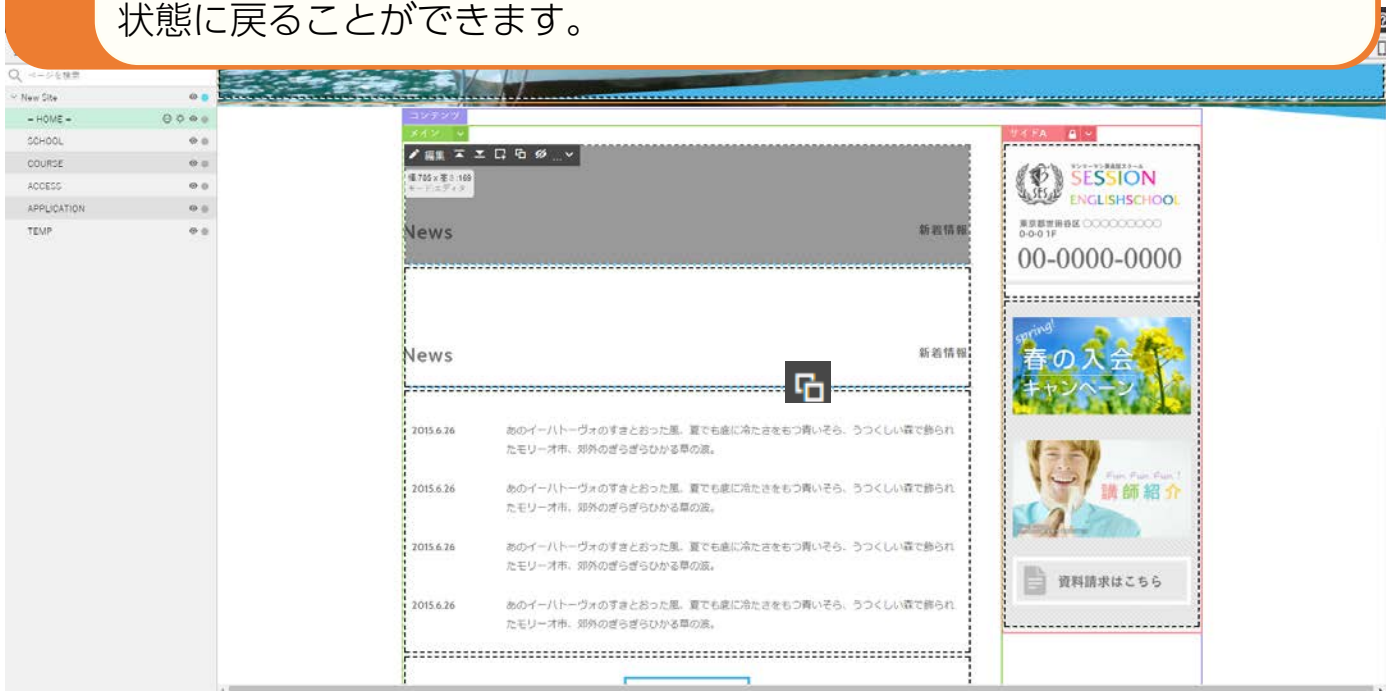
ブロックの編集をする前に「ブロックの複製」を行っておくことで、変更前の状態にかんたんに戻ることができます。



1 編集したいブロックにカーソルをあわせ、 をクリックします。

2

ブロックが複製され、同じブロックが2つになりました。編集がうまくいかなかった場合は、編集していたブロックを削除し、複製しておいたもう1つのブロックを再度複製することで、編集前の状態に戻ることができます。



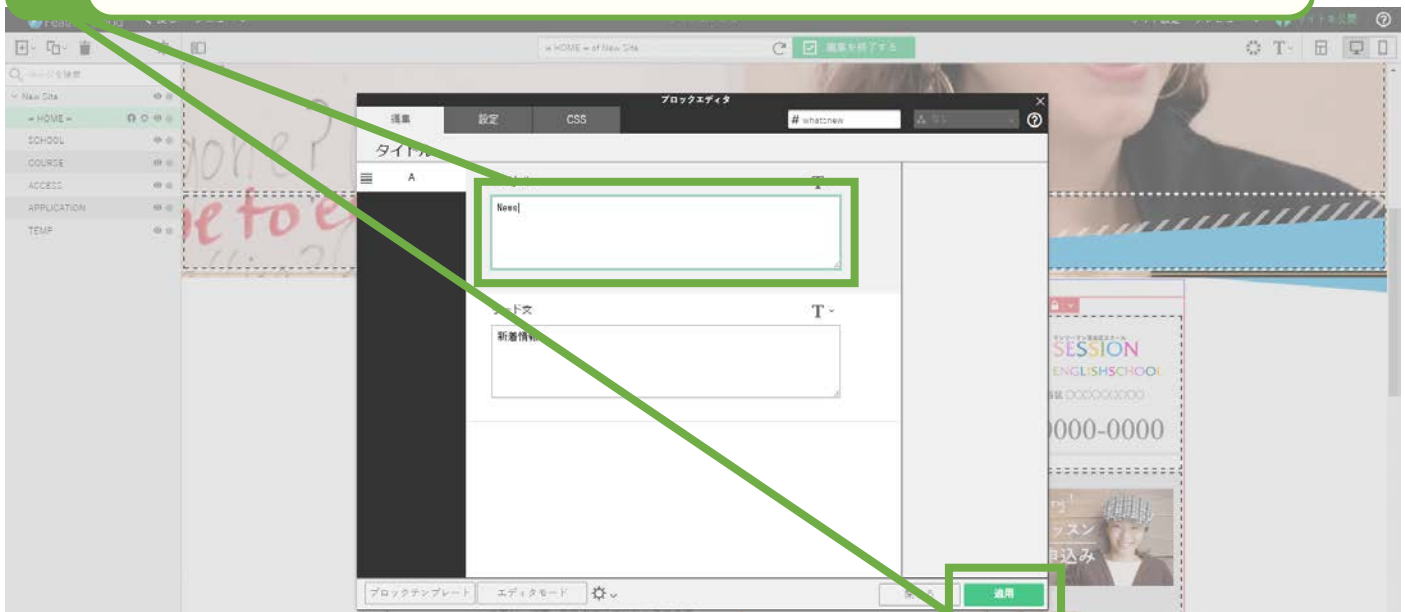
テキストを変える



1 テキストを変えたいブロックにカーソルを合わせると、ブロックの左上に灰色のメニューが表示されます。

2 「編集」 ボタンをクリックします。

3 ブロックエディタが開きます。変更したいテキスト部分を書き換え、「適用」をクリックします。



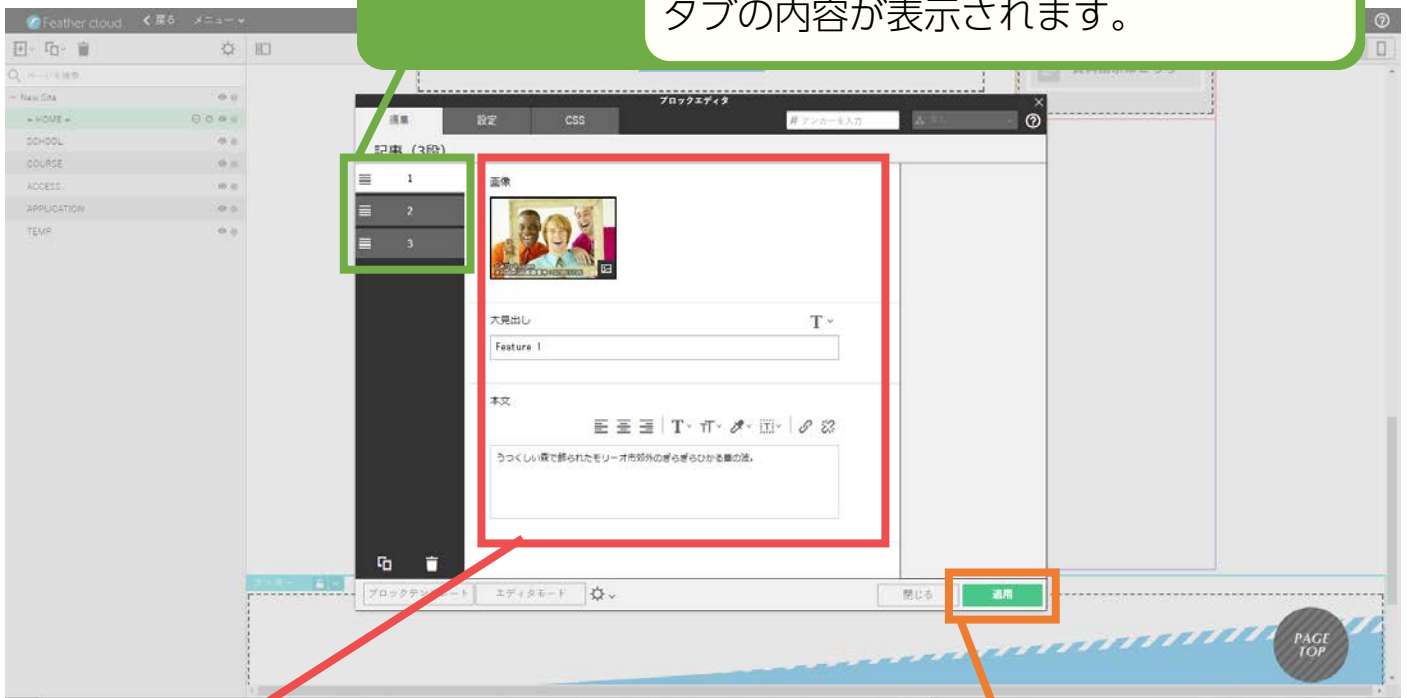
! 「適用」 をクリックしないと、変更した内容は反映されません。

ブロックエディタ画面（スマートモード）

1 | ブロックエディタ画面（スマートモード）の見かた

タブ選択部分

タブをクリックすると、編集部分にタブの内容が表示されます。



編集部分

変更したい項目をクリックし、入力・変更をします。変更前と同じ文字の大きさ、同じレイアウトで変更内容が反映されます。

適用ボタン

変更が終わったら必ず「適用」ボタンを押します。



「適用」を押さずにブロックの編集画面を閉じた場合、入力・変更した内容が失われます。

ブロックエディタ画面（エディタモード）

1 | ブロックエディタ画面（エディタモード）の見かた

スタイルの変更

レイアウト、文字の色、太さ、フォント等を変更できます。

パーツ一覧

パーツの追加ができます。

編集部分

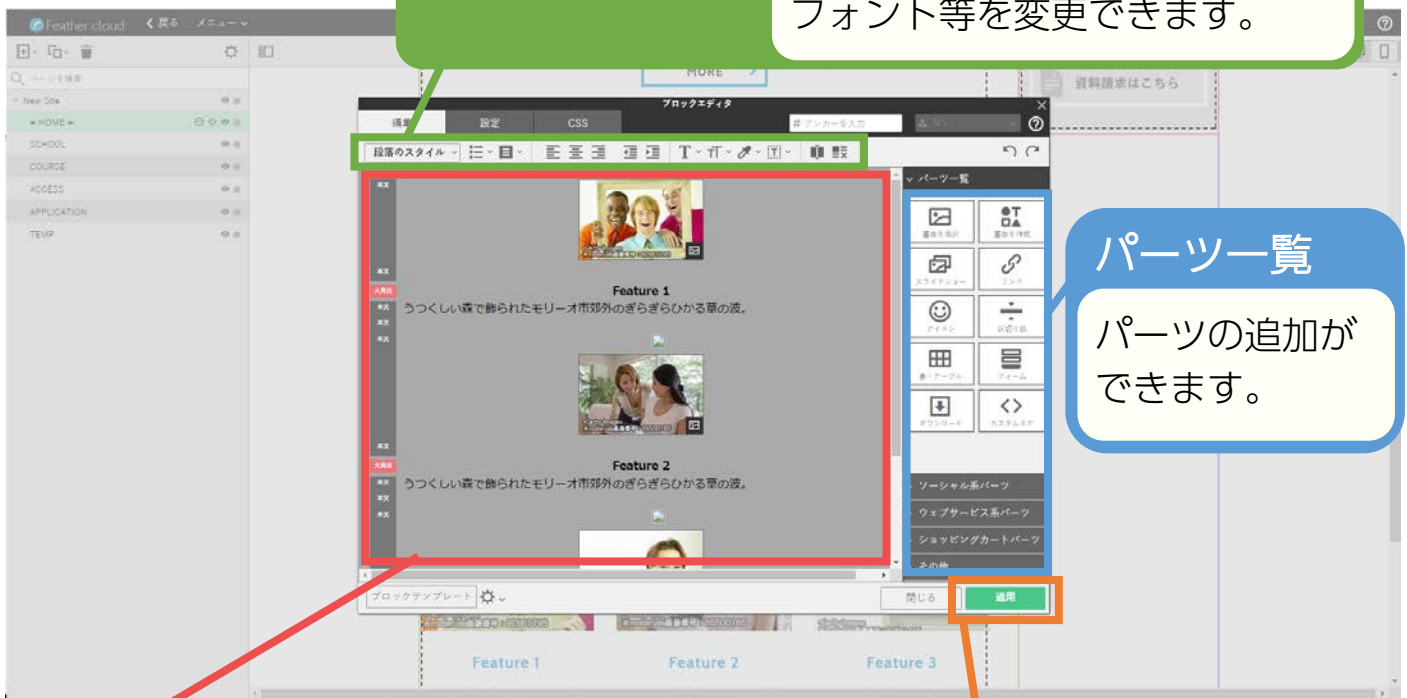
変更したい項目をクリックし、入力・変更をします。

適用ボタン

変更が終わったら
必ず「適用」ボタンを押します。

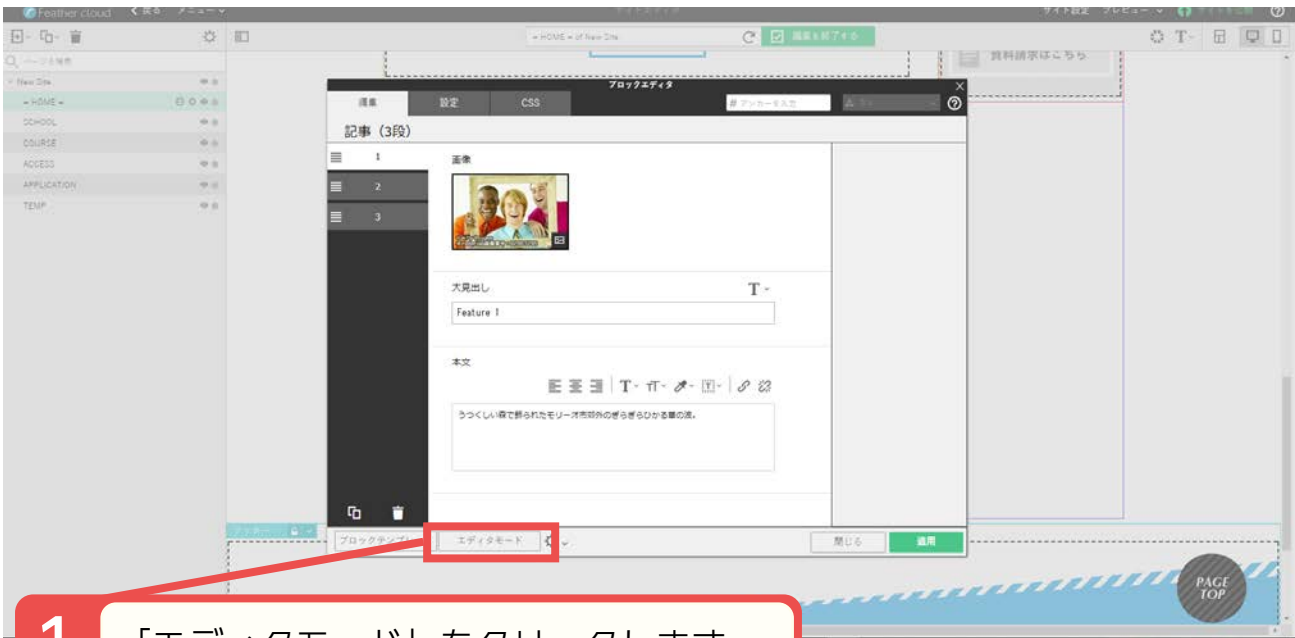


「適用」を押さずに
ブロックの編集画面を閉じた場合、
入力・変更した内容が失われます。

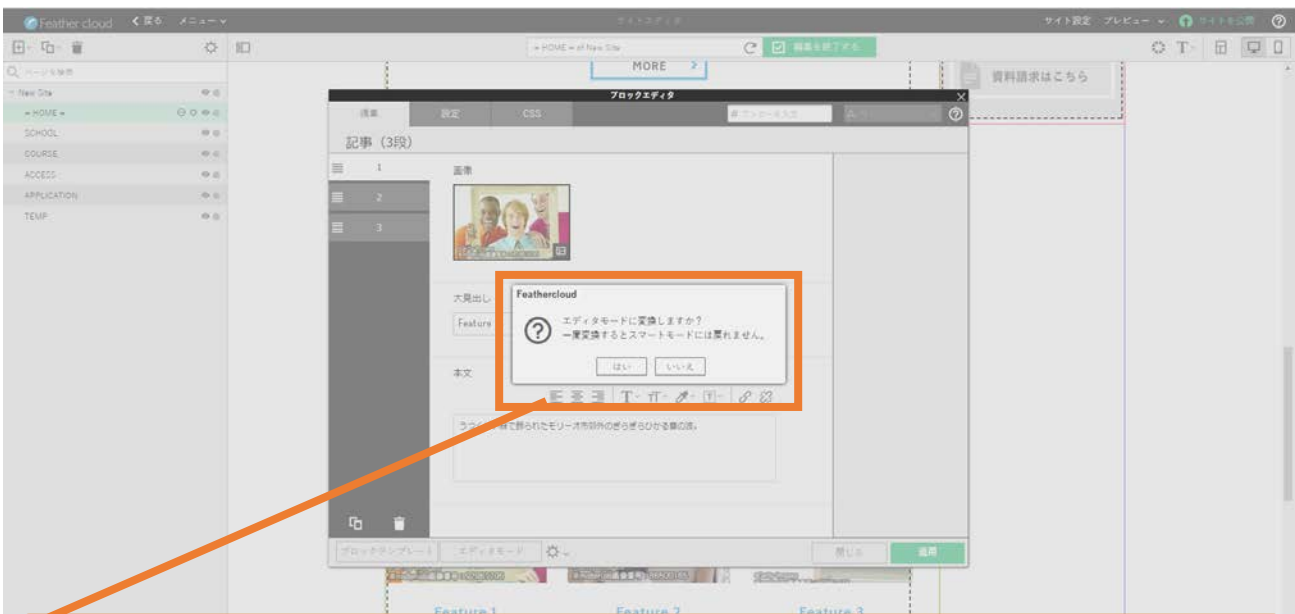


スマートモードからエディタモードへ変更

1 | 変更のしかた



1 「エディタモード」をクリックします。



2 ダイアログが表示されます。問題なければ「はい」をクリックします。



エディタモードに変更したブロックを、再度スマートモードに戻すことはできません。

ブロックの複製、移動、削除など



編集 メニュー

ブロック左上のメニューで、下記を行えます。

編集

ブロックを上に移動

ブロックを下に移動

ブロックの追加

ブロックの複製

ブロックの非表示

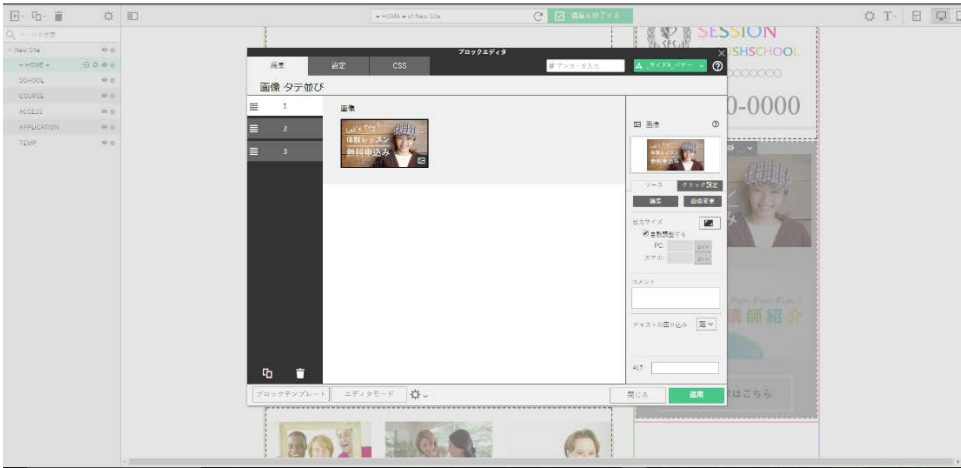
ブロックのコピー、
ペースト、削除



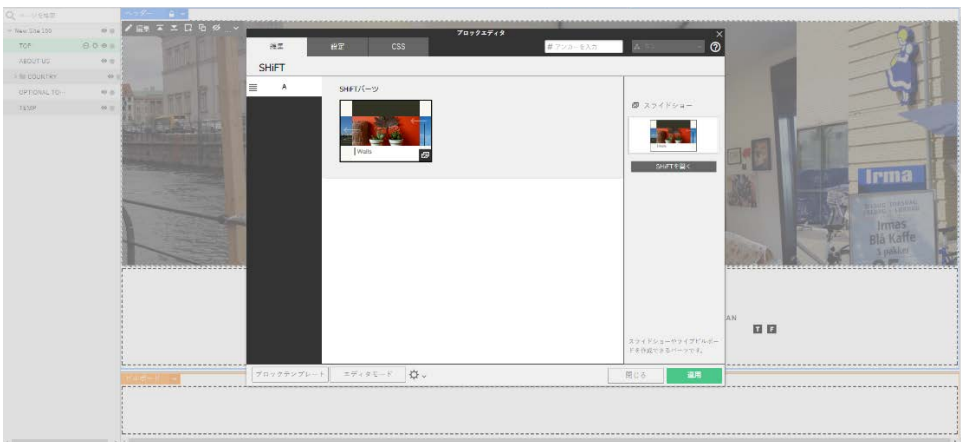
ブロックを編集して「適用」を押すと、編集前の状態に戻せなくなります。
編集する前に「ブロックの複製」を行っておくと安全です。

画像を変える: 画像の種類

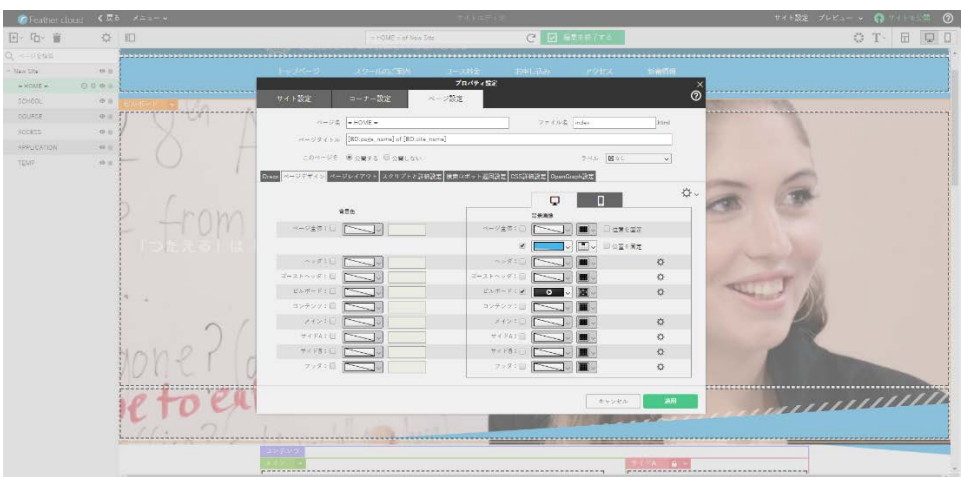
その1: ブロックに画像がある場合 (P,15)



その2: ブロックに SHiFT パーツがある場合 (P,18)

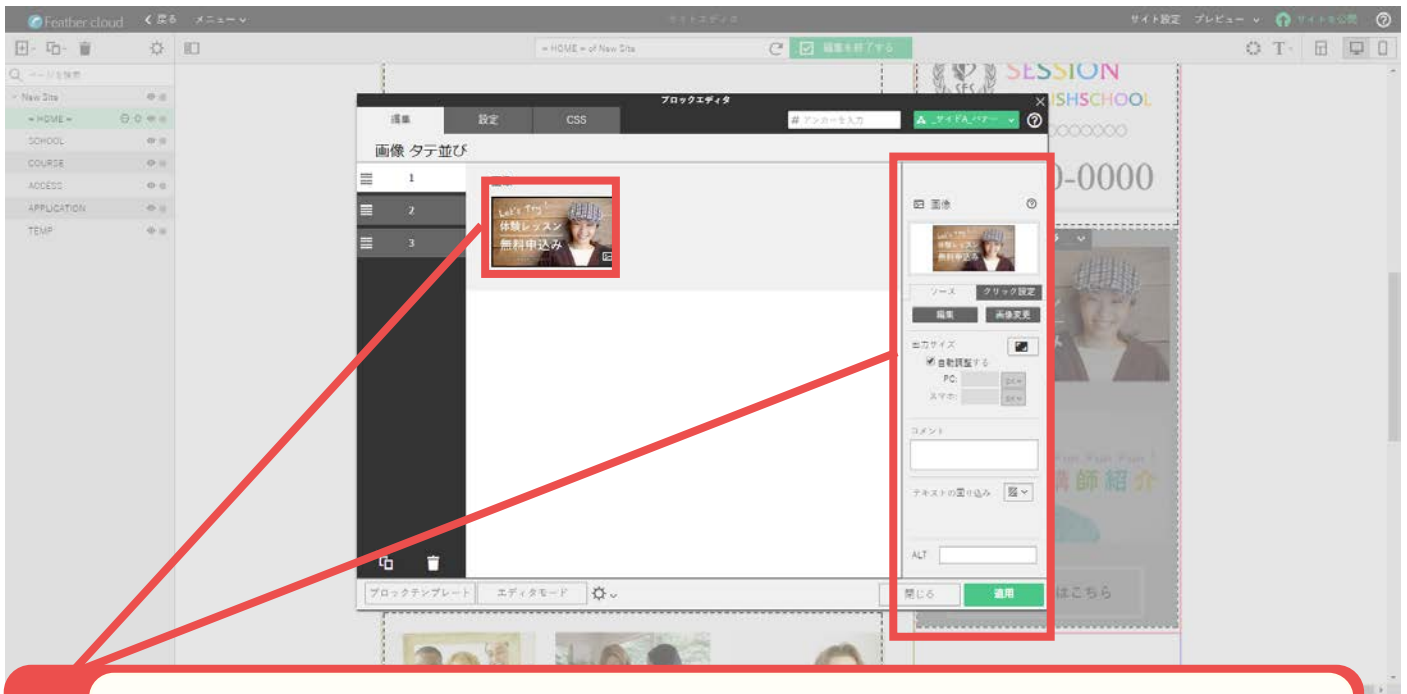


その3: ブロックに画像、パーツがない場合 → ページレイアウトの設定を確認 (P,20)



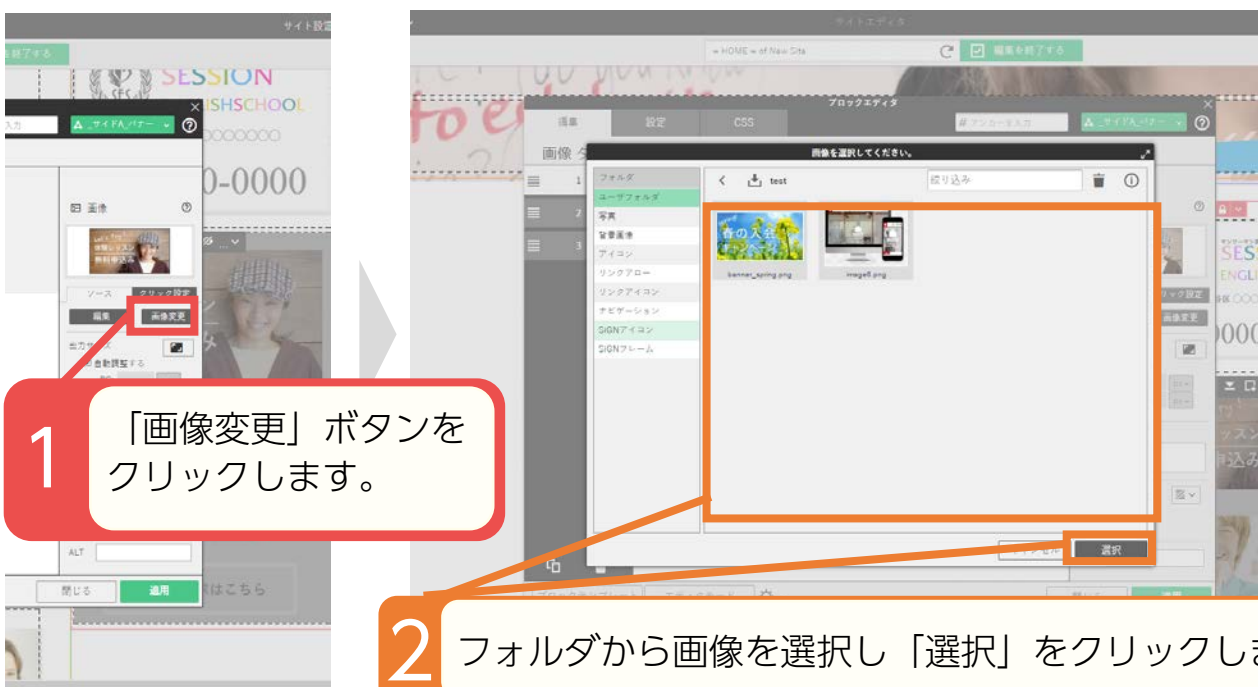
画像を変える：その1（ブロックに画像がある場合）

1 | 画像編集メニューを表示する



1 ブロックエディタ編集画面を開き（P.9 参照）、画像をクリックすると画面右に画像編集メニューが表示されます。

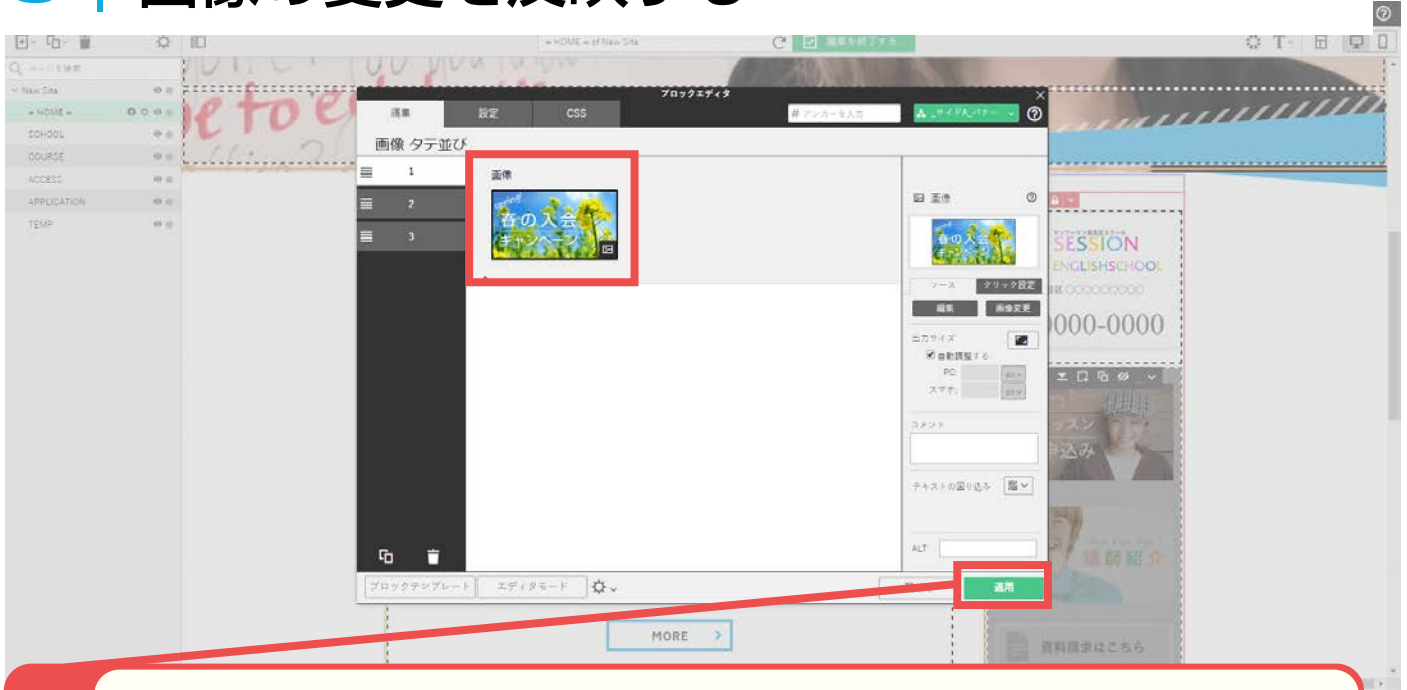
2 | メニューから画像を変更する



1 「画像変更」ボタンをクリックします。

2 フォルダから画像を選択し「選択」をクリックします。

3 | 画像の変更を反映する



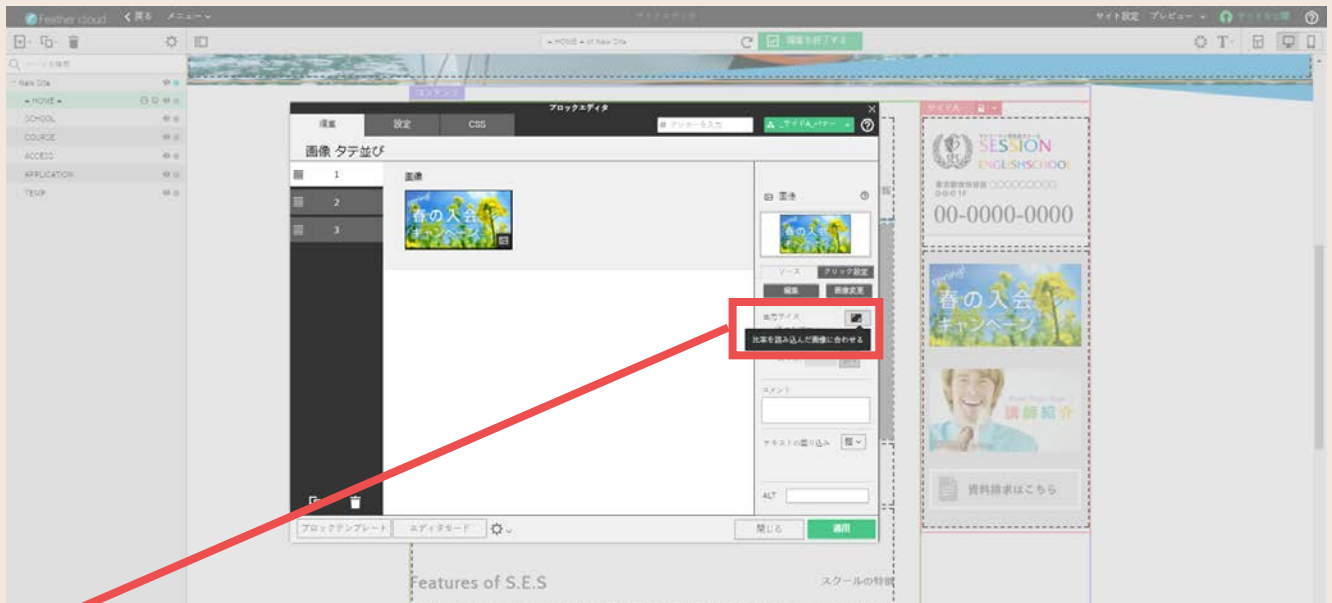
1 ブロックエディタ編集画面を開き (P.9 参照)、画像をクリックすると画面右に画像編集メニューが表示されます。

2 画像を変えることができました。



コラム 画像のサイズ指定に悩んだら

Feather cloudには、表示サイズを画像にあわせて調整してくれる、便利な機能があります。



画像をクリックし、画像編集メニューを開きます（P.15 参照）。

1



にカーソルを乗せると「比率を読み込んだ画像に合わせる」という表示が出ます。

2



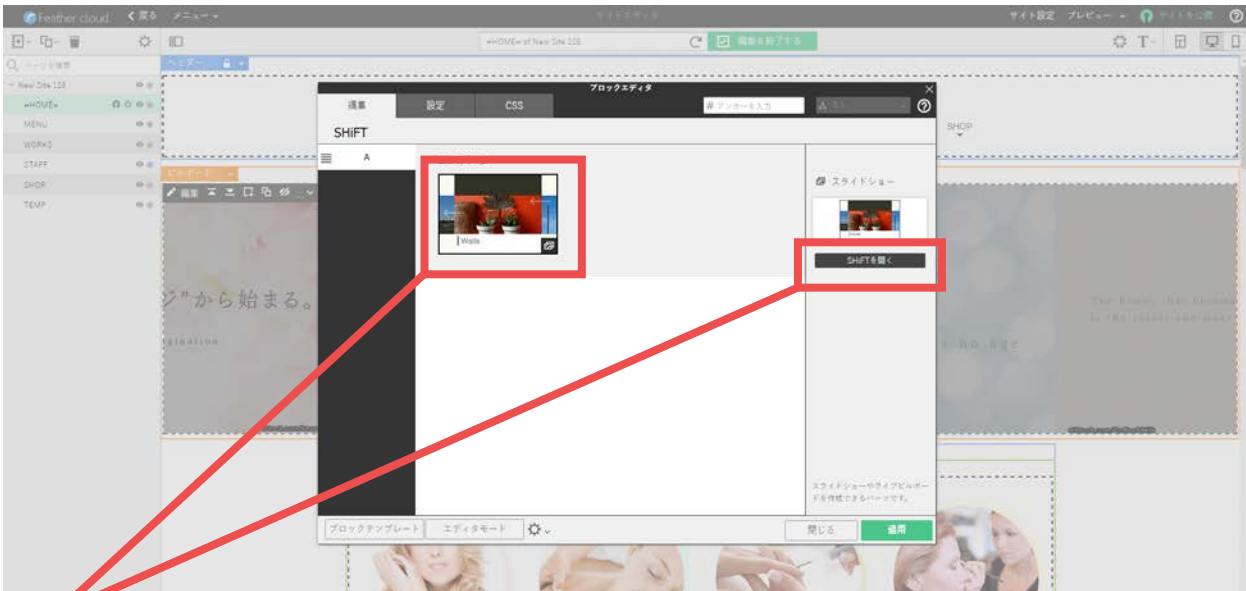
をクリックすると、適用処理が始まります。

処理中のメッセージが消えたら「適用」をクリックします。

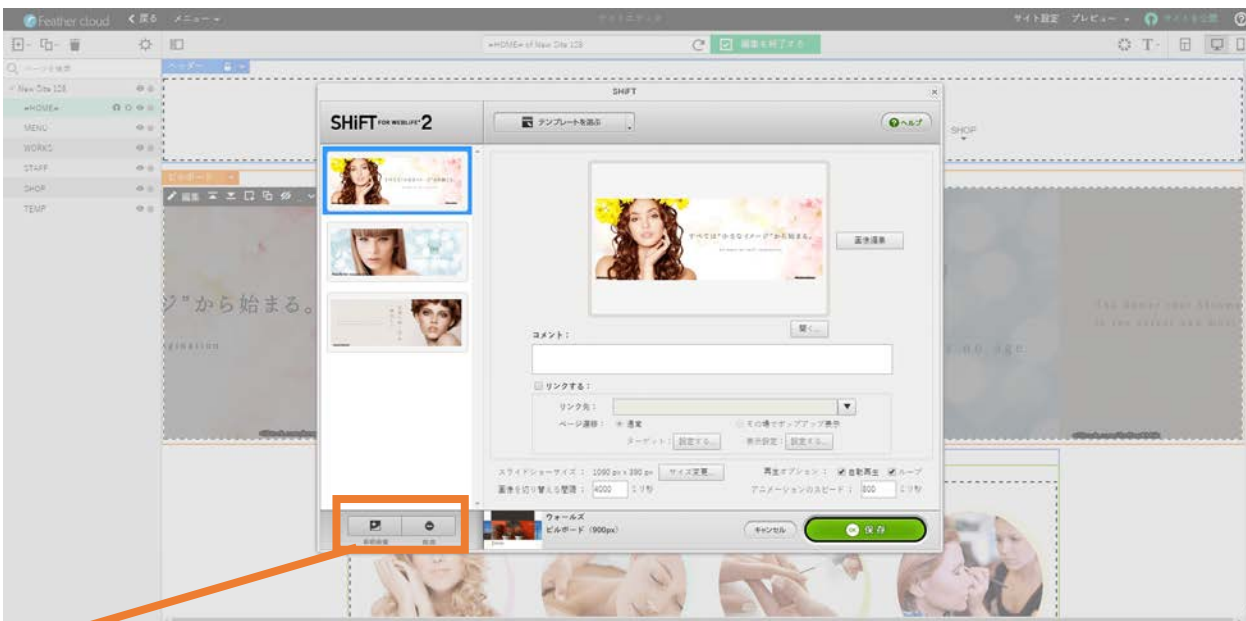
画像を変える：その2 (ブロックに SHiFT パーツがある場合)

※スライドショーがないテンプレートでは、SHiFT パーツがない場合があります。

1 | スライドショー編集画面を開く

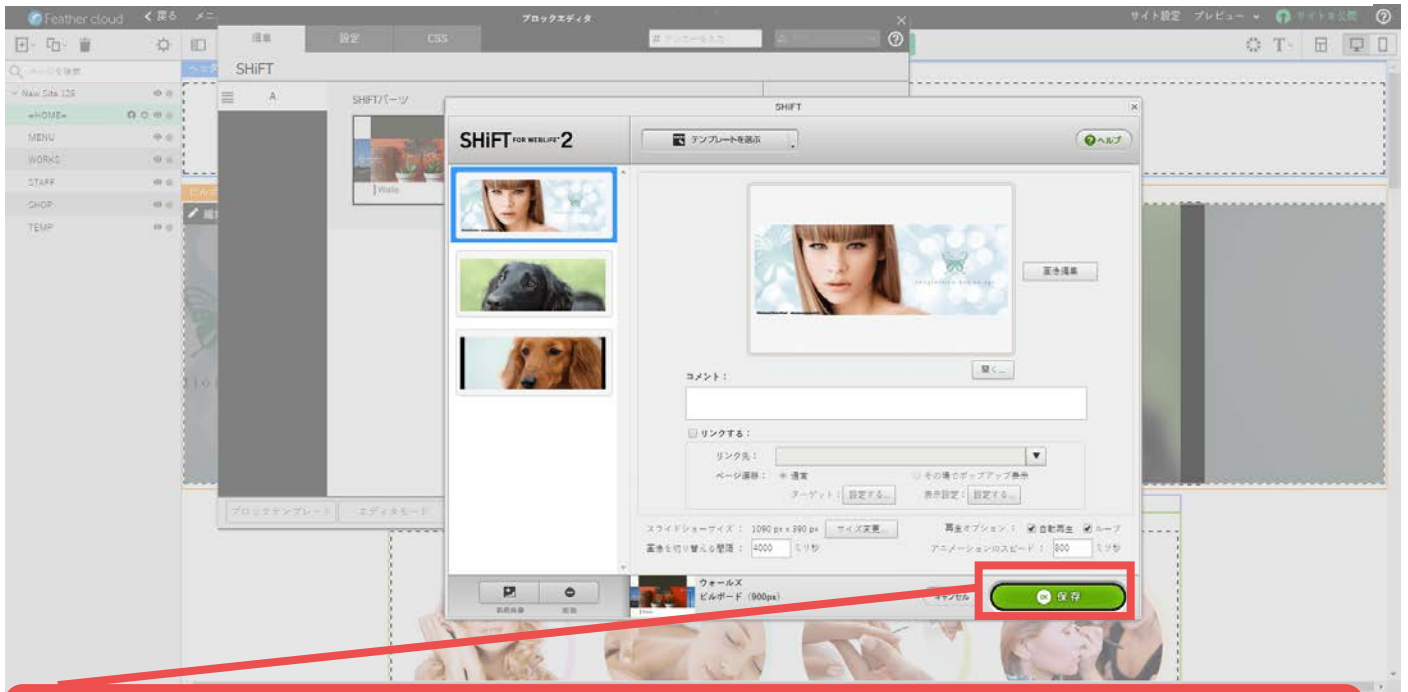


1 ブロックエディタ編集画面を開き、「SHiFT パーツ」をクリックし右側の「SHiFT を開く」をクリックします。



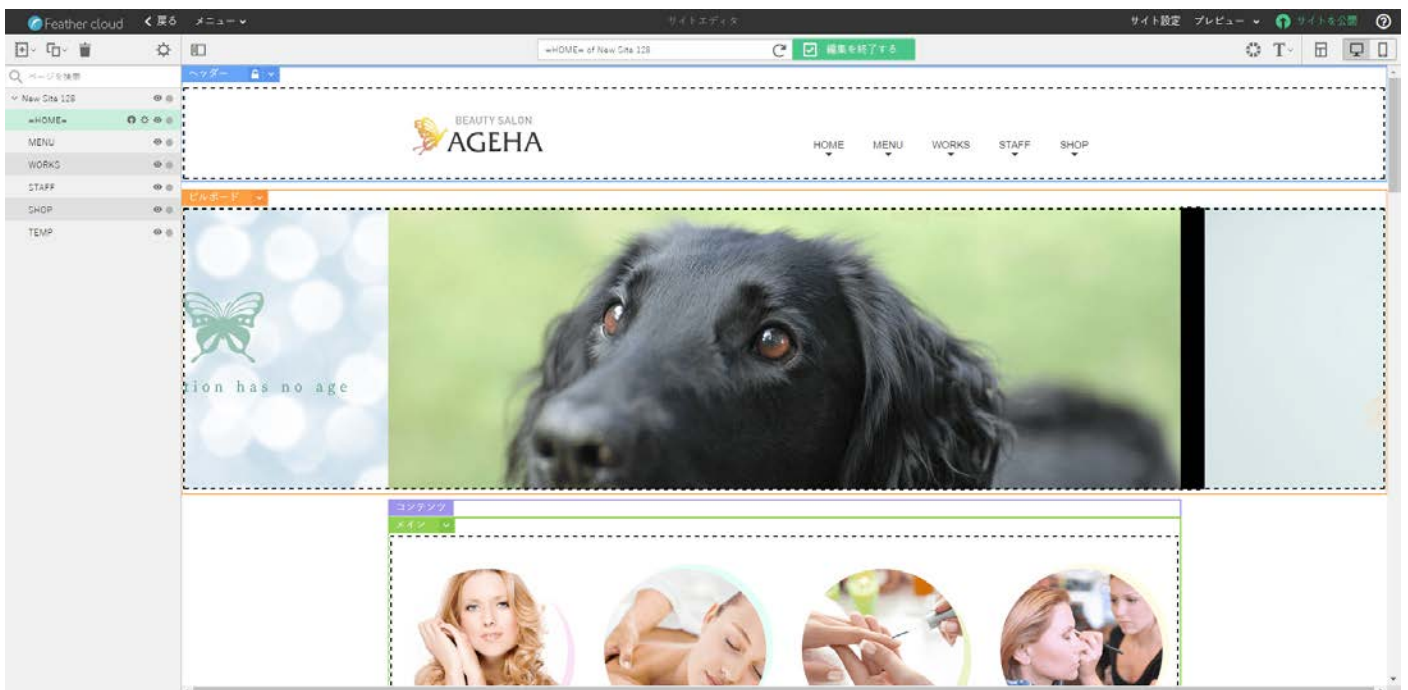
2 スライドショーの編集画面が開きます。「新規画像」を押して画像の追加、「削除」で選択した画像の削除ができます。

2 | スライドショーの画像を変更し、反映する



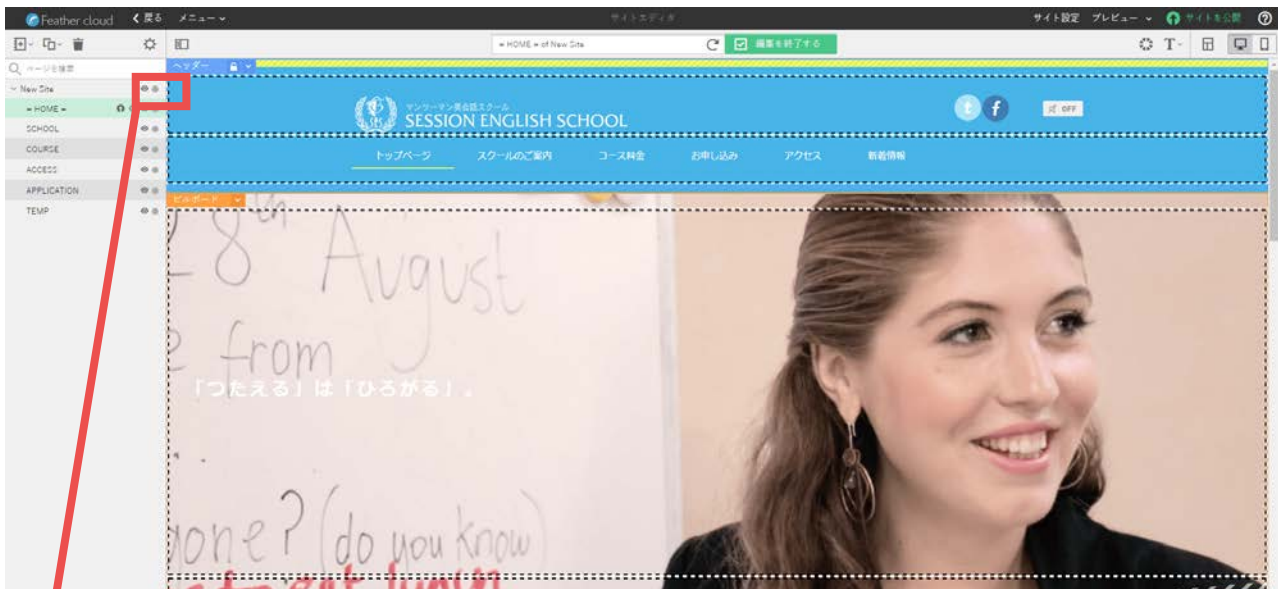
1 画像の編集ができれば、「保存」 > 「適用」をクリックします。


2 スライドショーの画像を変えることができました。

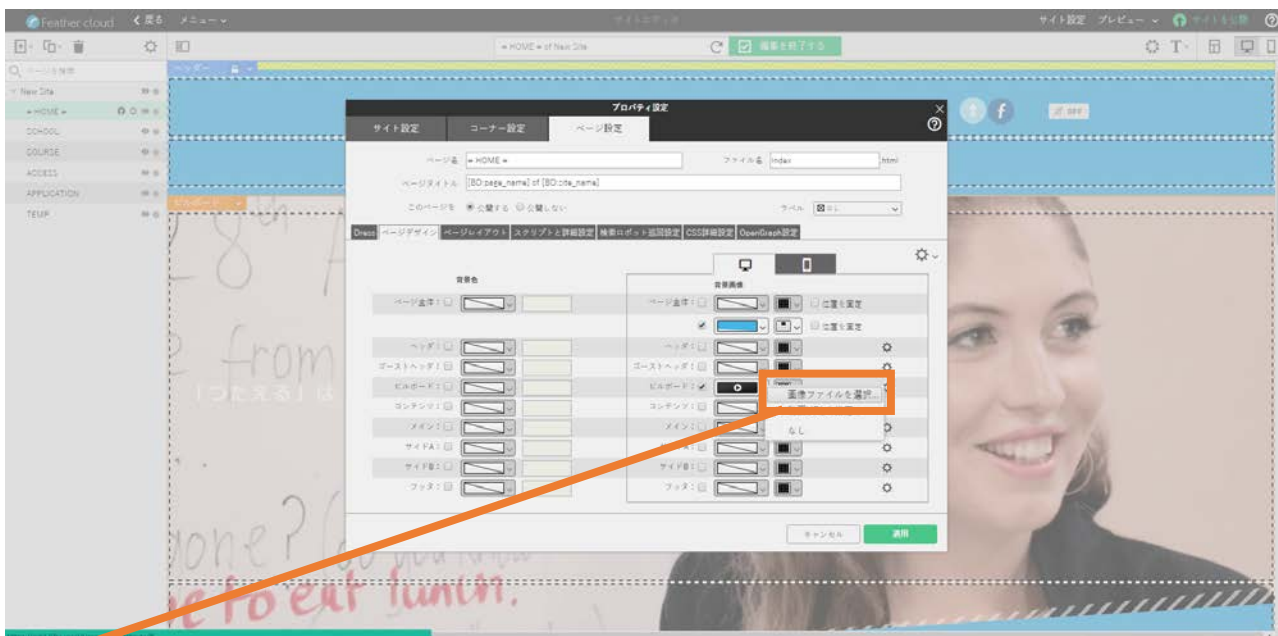


画像を変える：その3 (ブロックに画像・パーツがない場合)

1 | ページデザイン編集画面を開く

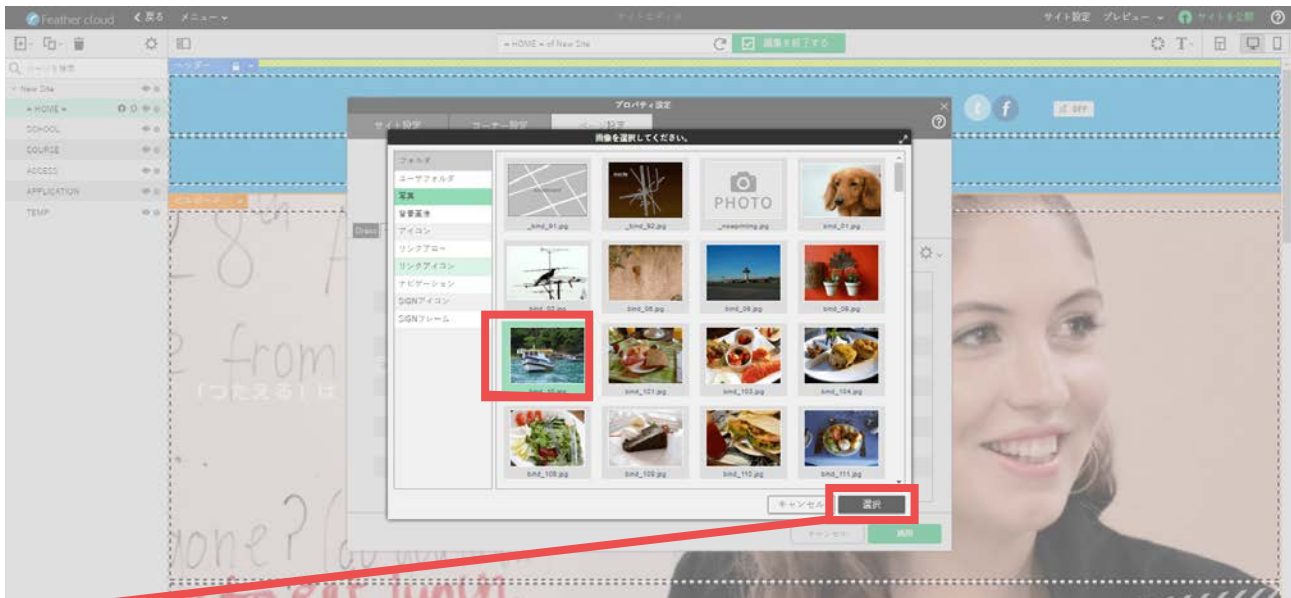


1 背景画像を変更したいページの  をクリックします。



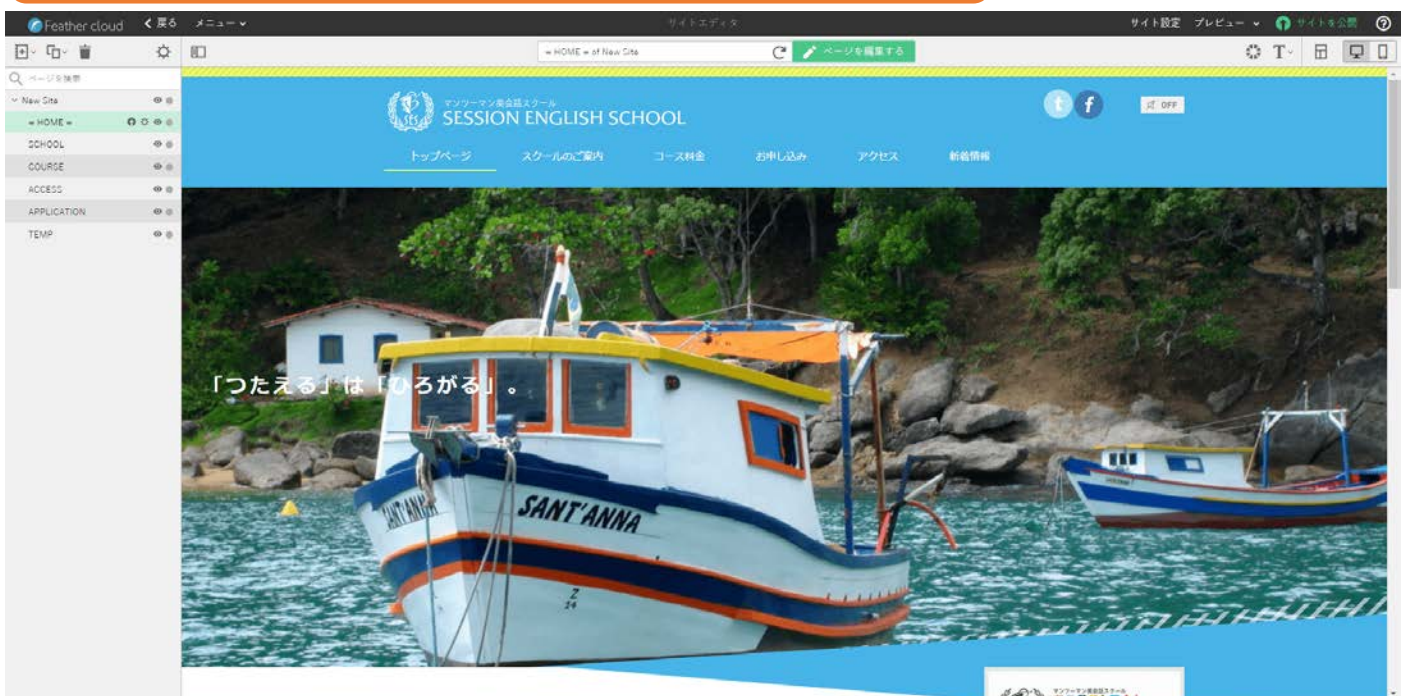
2 「ページデザイン」 > 「ビルボード」のVをクリックし、「画像ファイルを選択」ボタンをクリックします。

2 | 画像を変更し、反映する

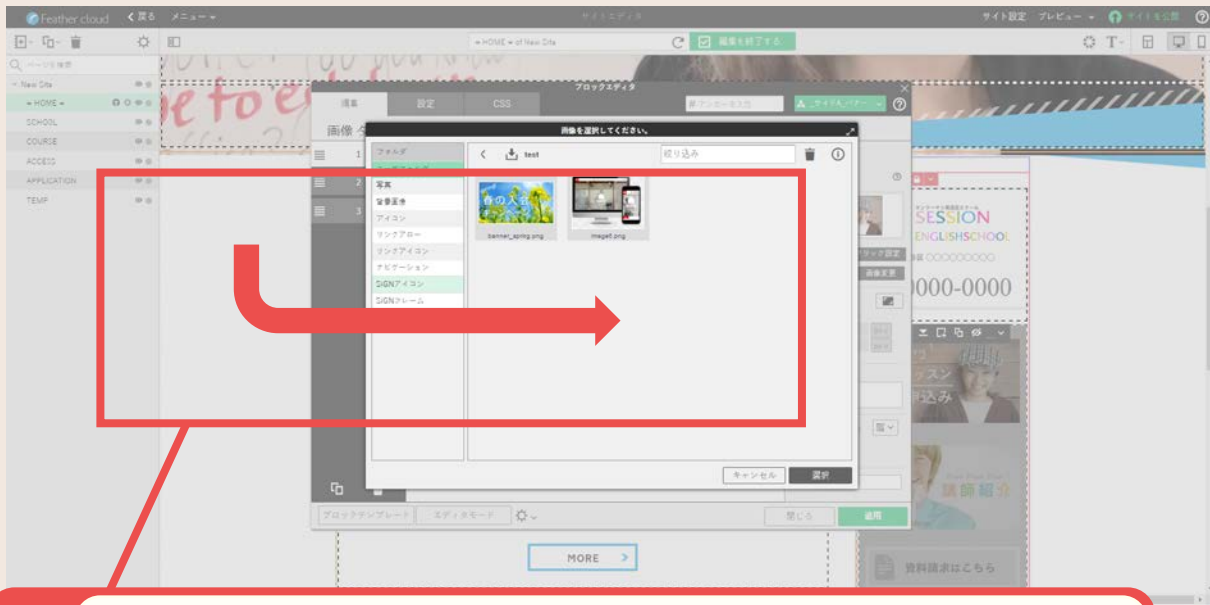


1 画像フォルダが表示されます。
使用したい画像を選択し「選択」>「適用」をクリックします。

2 ビルボード部分の画像を変えることができました。

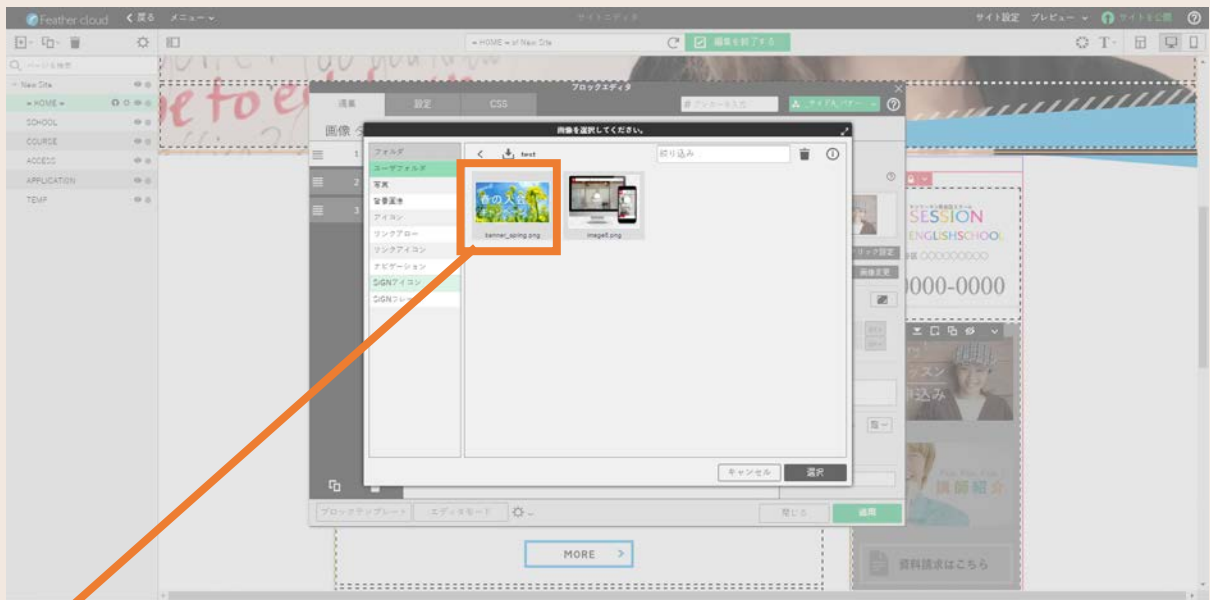


コラム 画像フォルダに手持ちの画像を追加するには



1

画像フォルダのウィンドウを開いた状態 (P.15 の2参照) で追加する画像をドラッグ&ドロップします。

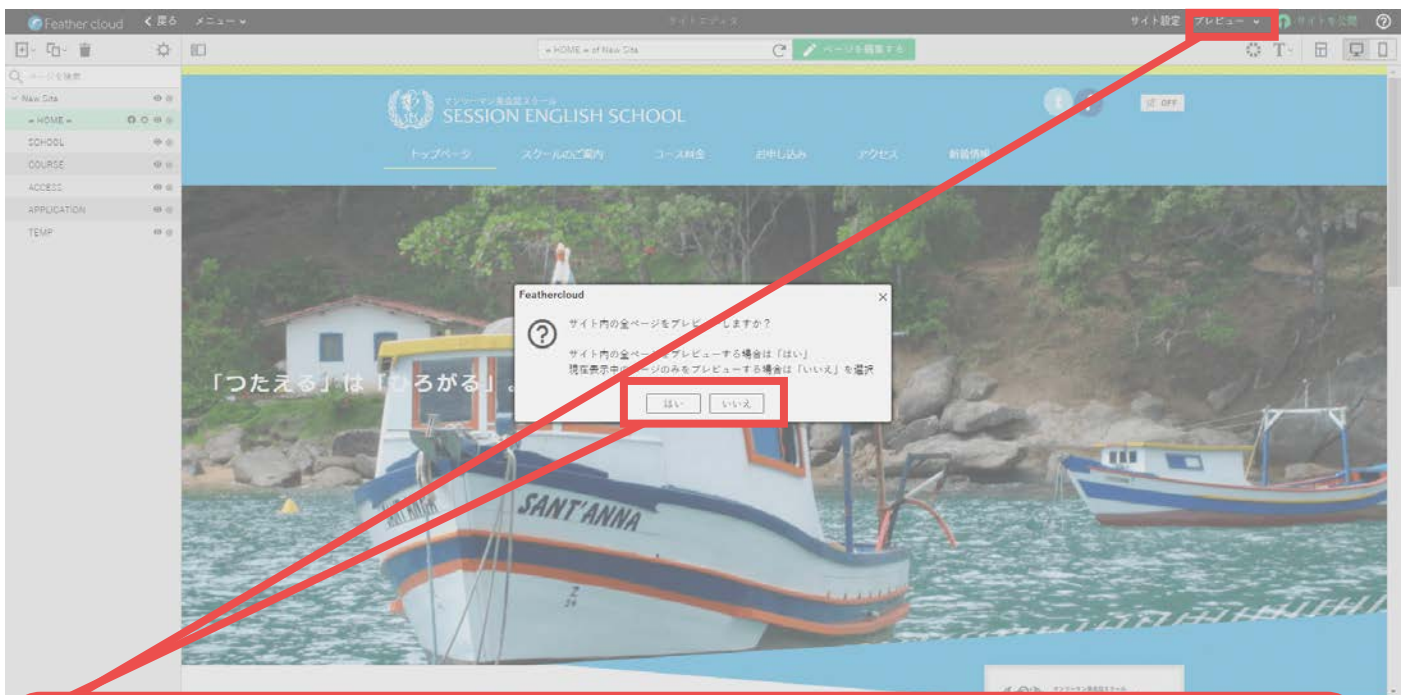


2

画像がフォルダに追加されました。

お手持ちの画像を追加して使うことで、ページ作成のデザインの幅がぐんと広がります。

サイトをプレビューする



1

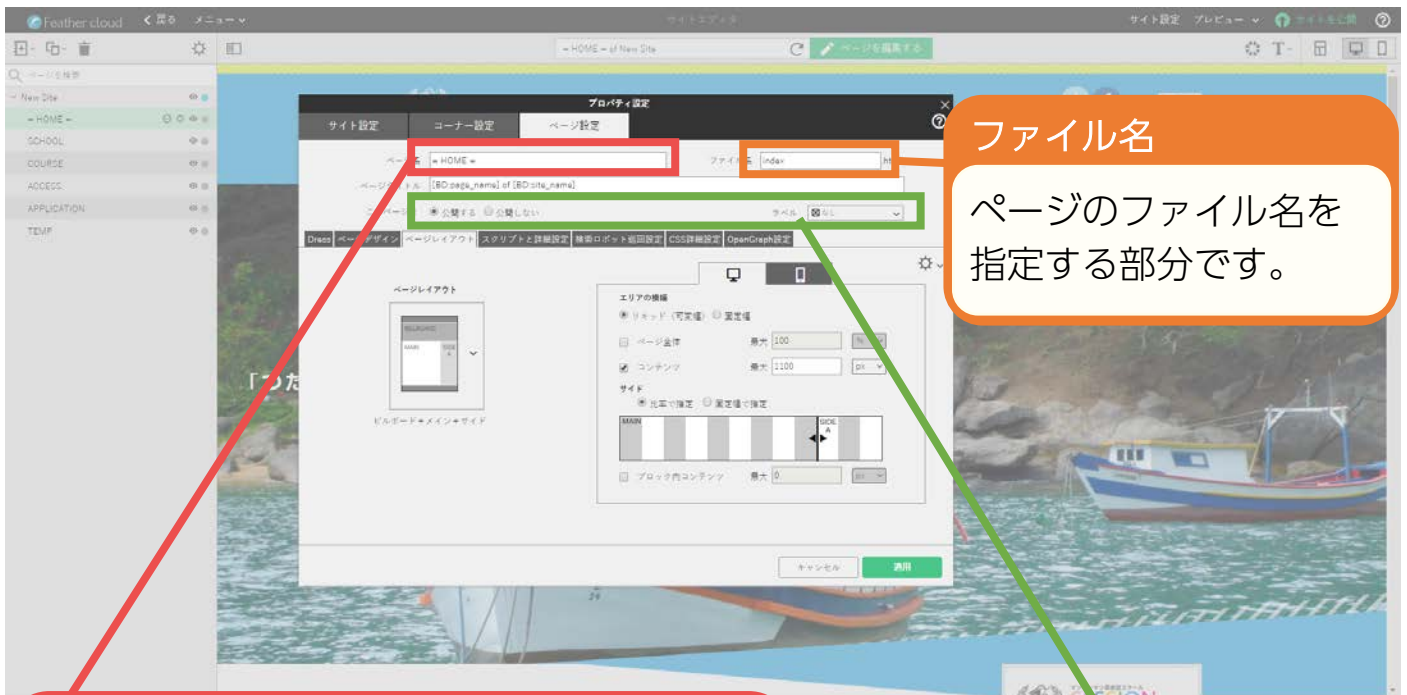
右上の「プレビュー」をクリックします。
 サイト全体をプレビューする場合は「はい」、編集中のページのみをプレビューする場合は「いいえ」をクリックします。



2

新しくウィンドウが開き、プレビュー画面が表示されました。

ページ設定画面の見かた



ファイル名

ページのファイル名を指定する部分です。

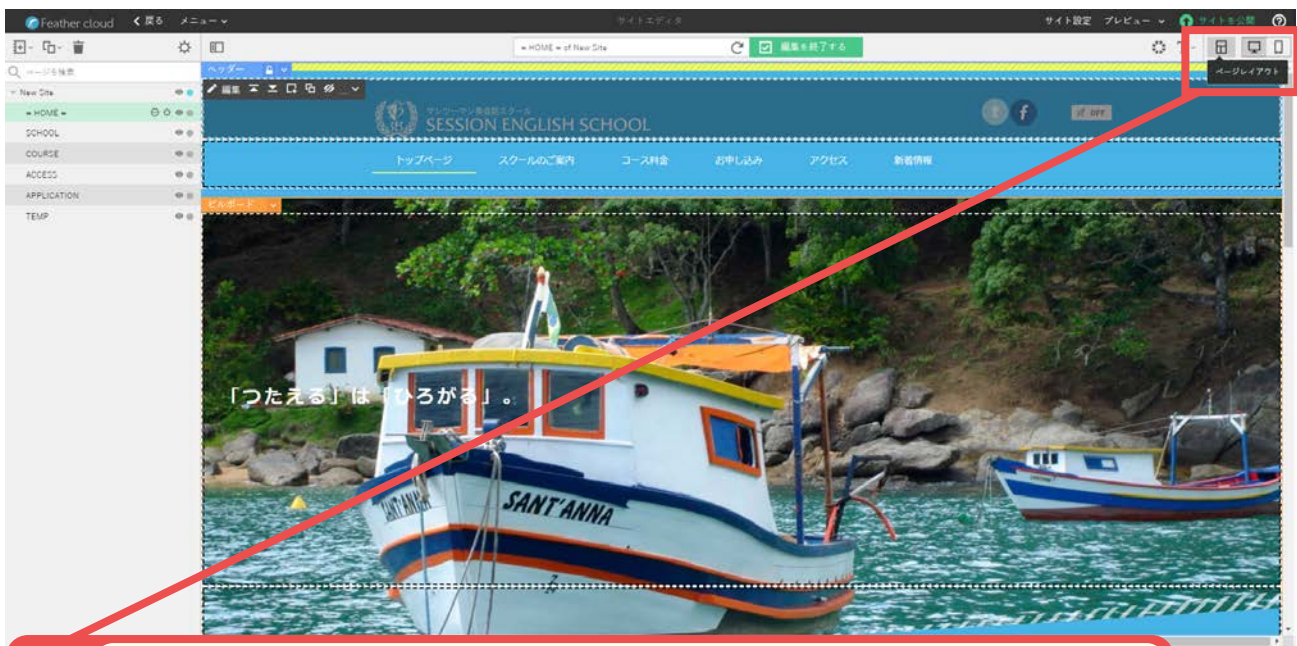
ページ名

Feather cloud の画面左側「ページ一覧」部分に表示される名前を指定する部分です。

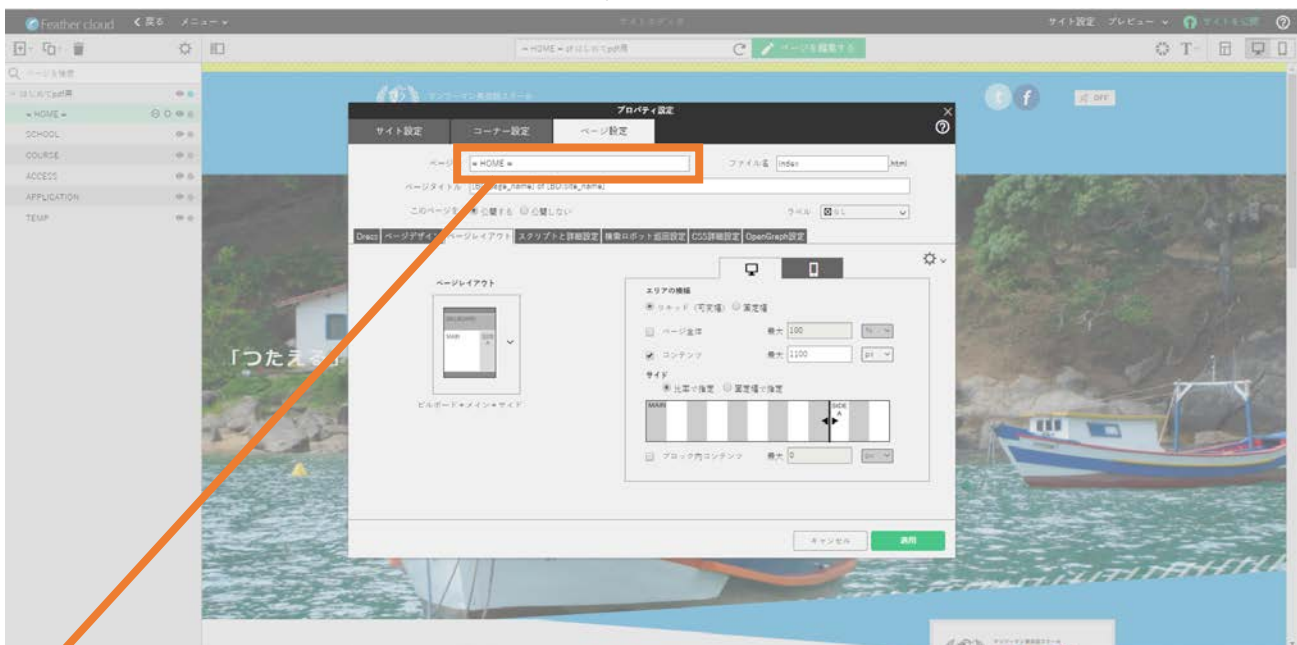
ページタイトル

ページのタイトルを指定する部分です。

ページ設定画面：ページ名を設定する



1 右上の「ページレイアウト」ををクリックします。

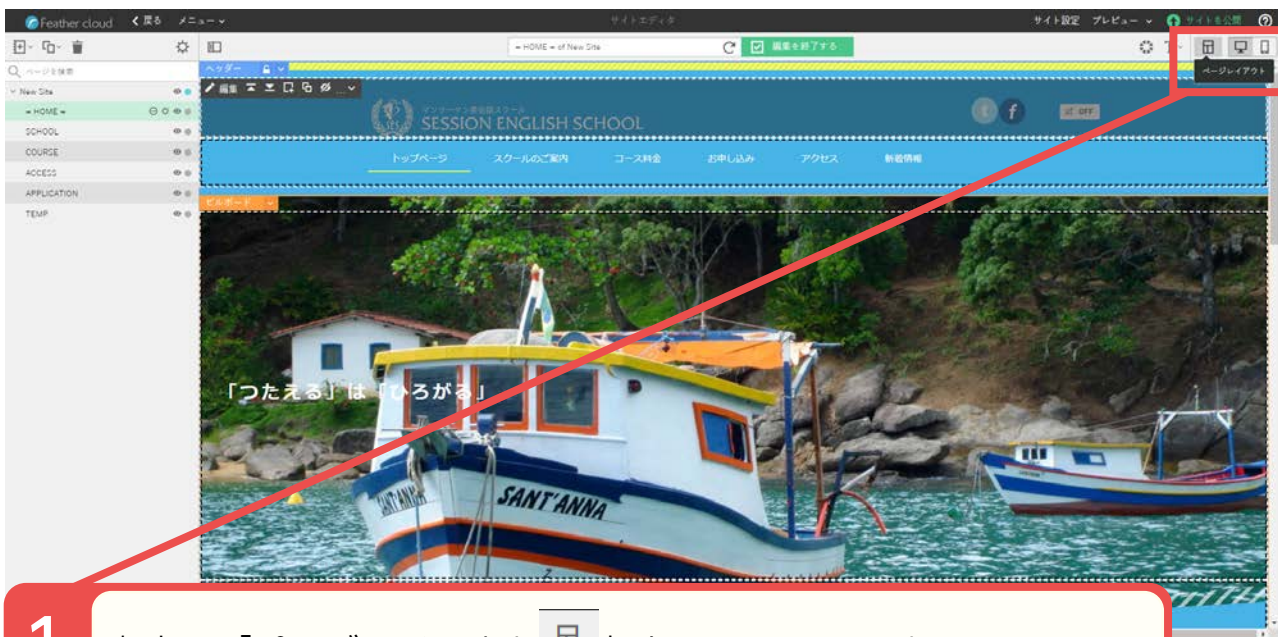


2 ページ設定画面が開きます。
「ページ名」の入力部分をクリックすると、編集できます。

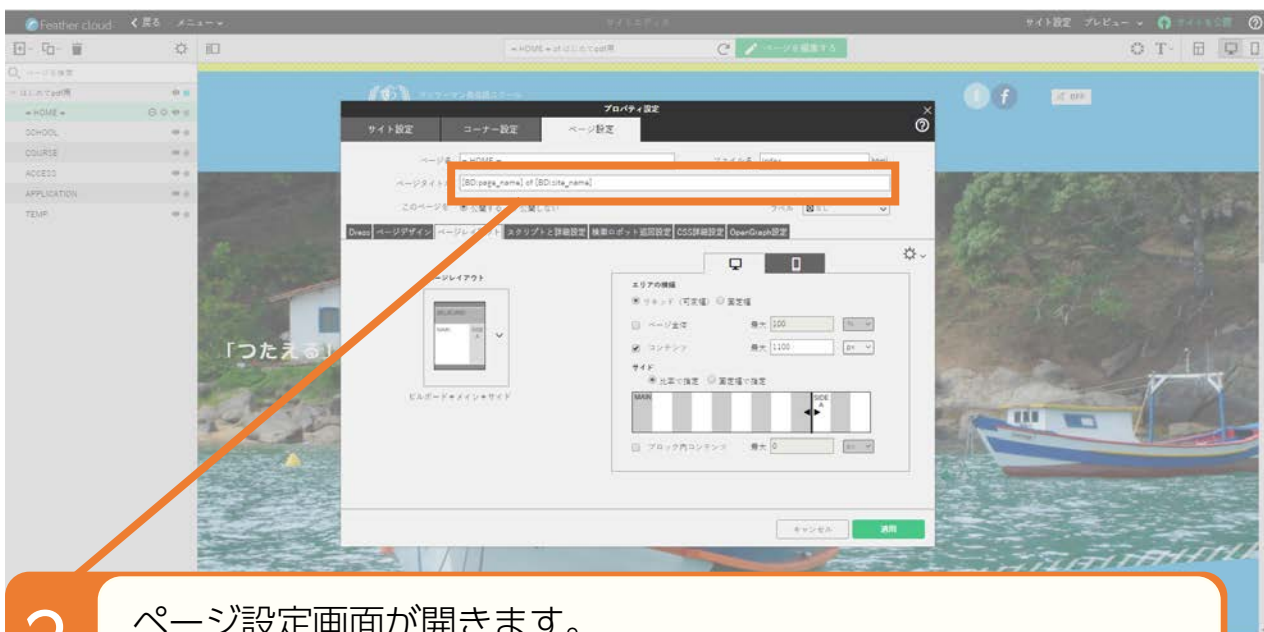


「ページ名」が影響する部分は、Feather cloud の「ページ一覧」部分と[BD:page_name] (P.28 のコラム参照) になります。

ページ設定画面：ページタイトルを設定する



1 右上の「ページレイアウト」ををクリックします。



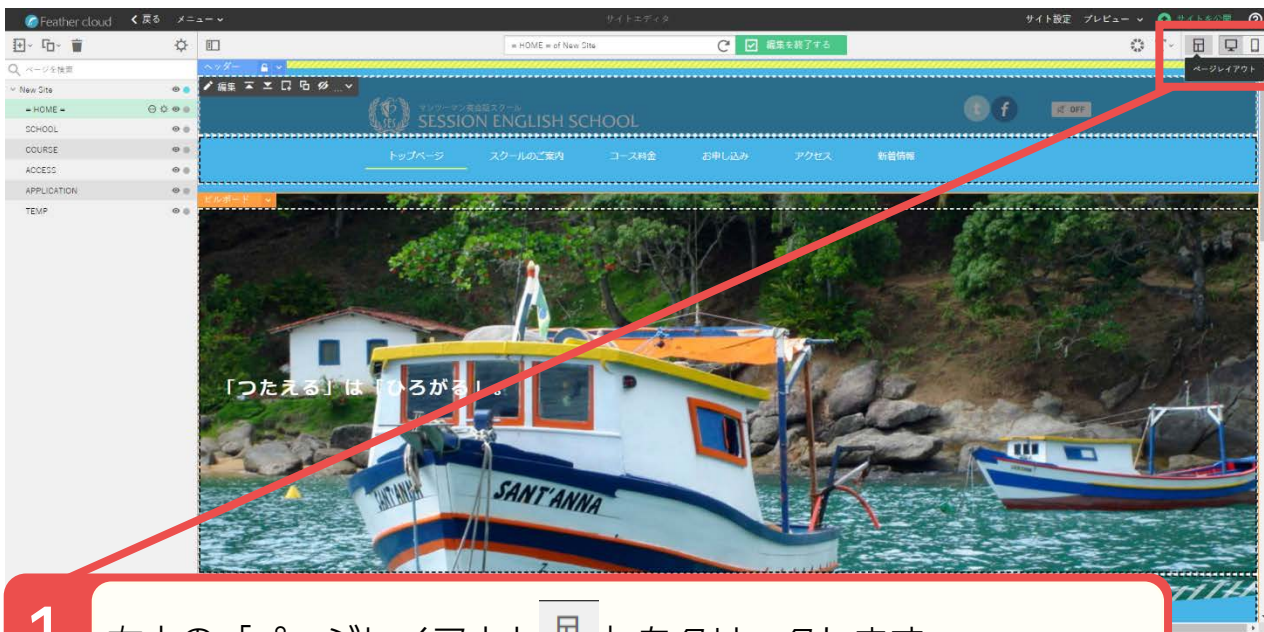
2 ページ設定画面が開きます。「ページタイトル」の入力部分をクリックすると、編集できます。



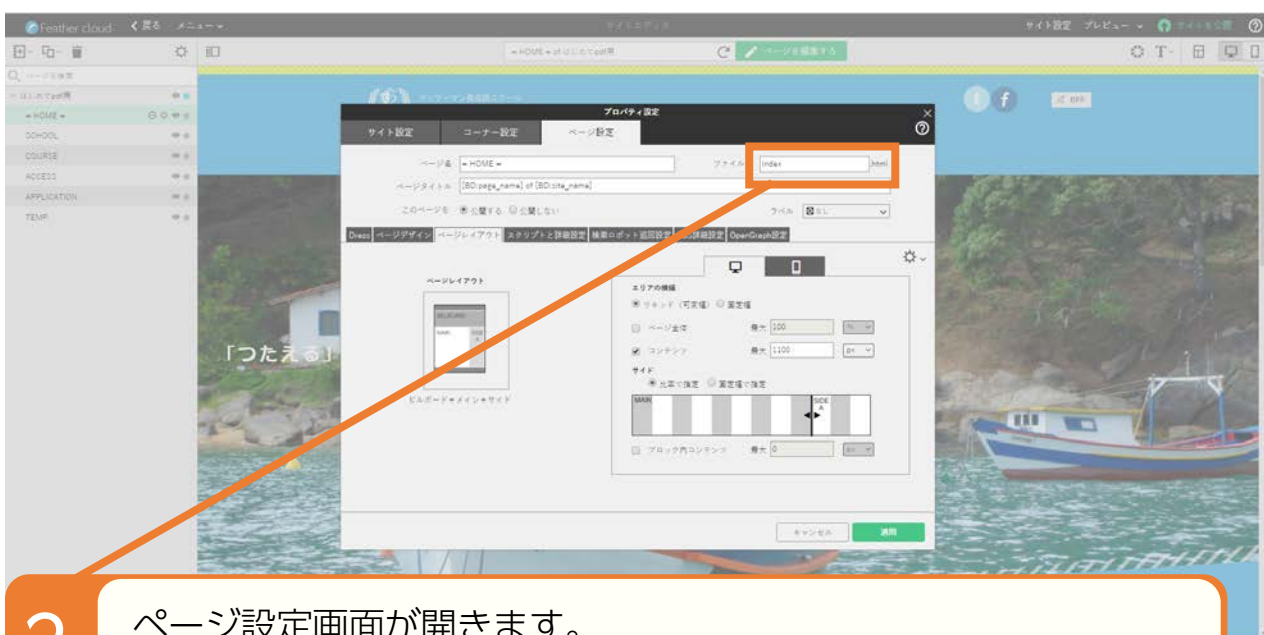
「ページタイトル」が影響する部分は、右記（ブラウザのタブ）と、HTML ソースの <title> 部分（検索結果に表示されるページのタイトル）です。初期設定のままページを公開すると、検索結果に社名・サービス名などが反映されません。



ページ設定画面：ファイル名を設定する



1 右上の「ページレイアウト」をクリックします。



2 ページ設定画面が開きます。「ページタイトル」の入力部分をクリックすると、編集できます。



「ファイル名」が影響する部分は、右記の部分
例) <http://www.fc.biglobe.ne.jp/info/20170517.html>
になります。
初期ページにはテンプレートの内容に基づく
ファイル名が、新規作成ページにはランダムな
ファイル名がついています。



コラム

ページタイトルに入っている
コラム [BD:page_name] of [BD:site_name]とは

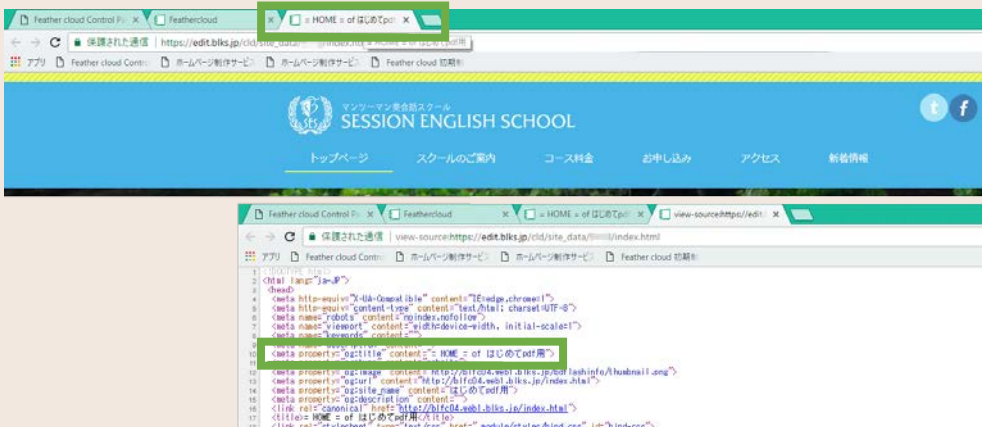
[BD:page_name] には「ページ名」に入力した文字列が、
[BD:site_name] には「サイト名」に入力した文字列が入ります。



[BD:page_name] は、「ページ名」に設定した (P.25 参照) 文字列が入ります。上記の例では「= HOME =」になります。

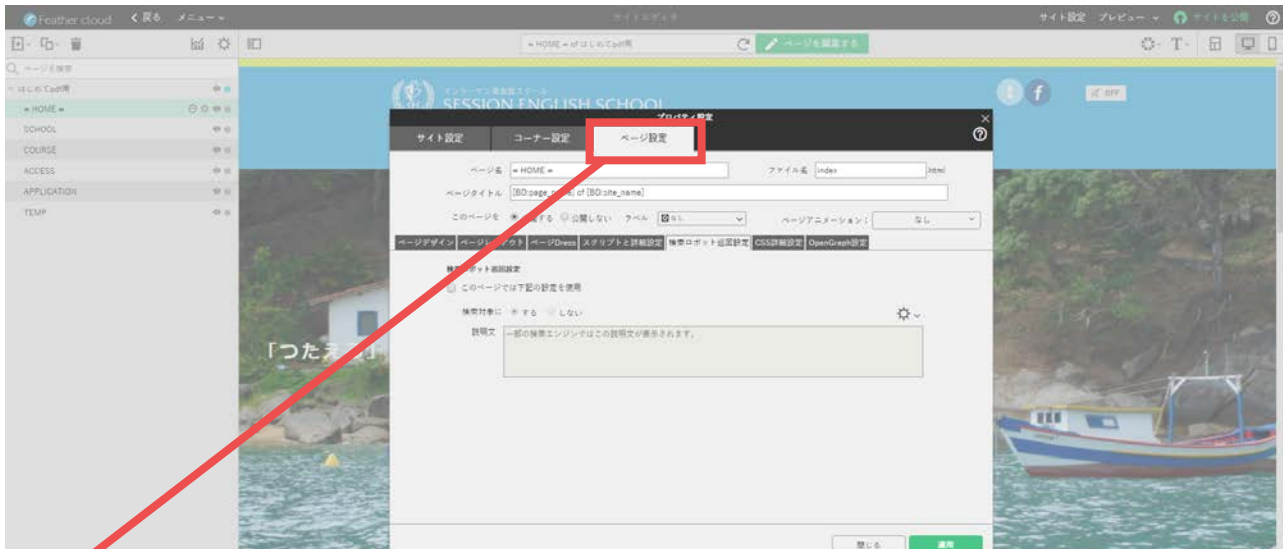


[BD:site_name]は、「サイト名」に設定した文字列が入ります。上記の例では「はじめて pdf 用」になります。

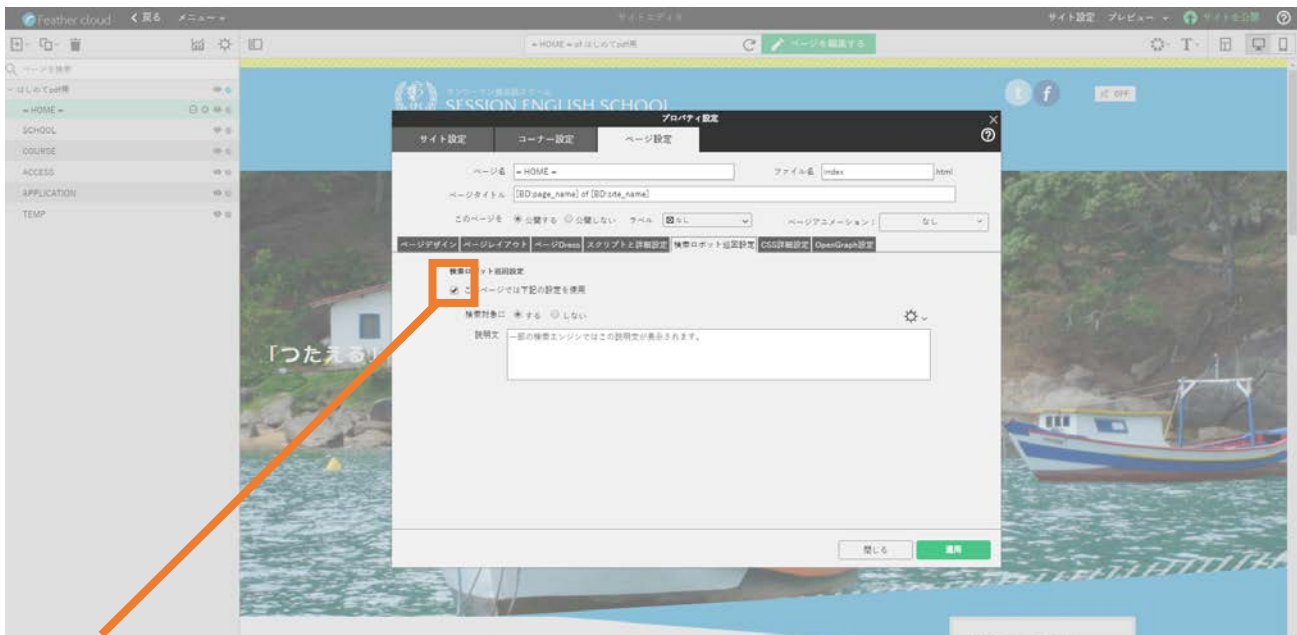


[BD:page_name] of [BD:site_name] が
「=HOME= of はじめて pdf 用」で表示されました。
「of」の部分は、自由に入力でき、削除も可能です。

検索ロボット巡回設定をする



1 ページ設定編集画面を開き (P.25 参照)、「検索ロボット巡回設定」タブをクリックします。



2 「このページでは下記の設定を使用」のチェックボックスにチェックを入れると、設定部分が明るくなり、入力が可能になります。

3

各設定項目の内容は以下の通りです。

■検索対象にする、しない

検索ロボットの巡回対象にする、しないを設定します。

「しない」を設定した場合、検索をかけてもページが表示されません。

※ページ作成時は「しない」に設定されています。

■説明文（例：下記キャプチャ 部分）

HTML の meta description 部分です。

検索結果で表示される、ページの説明部分の設定になります。



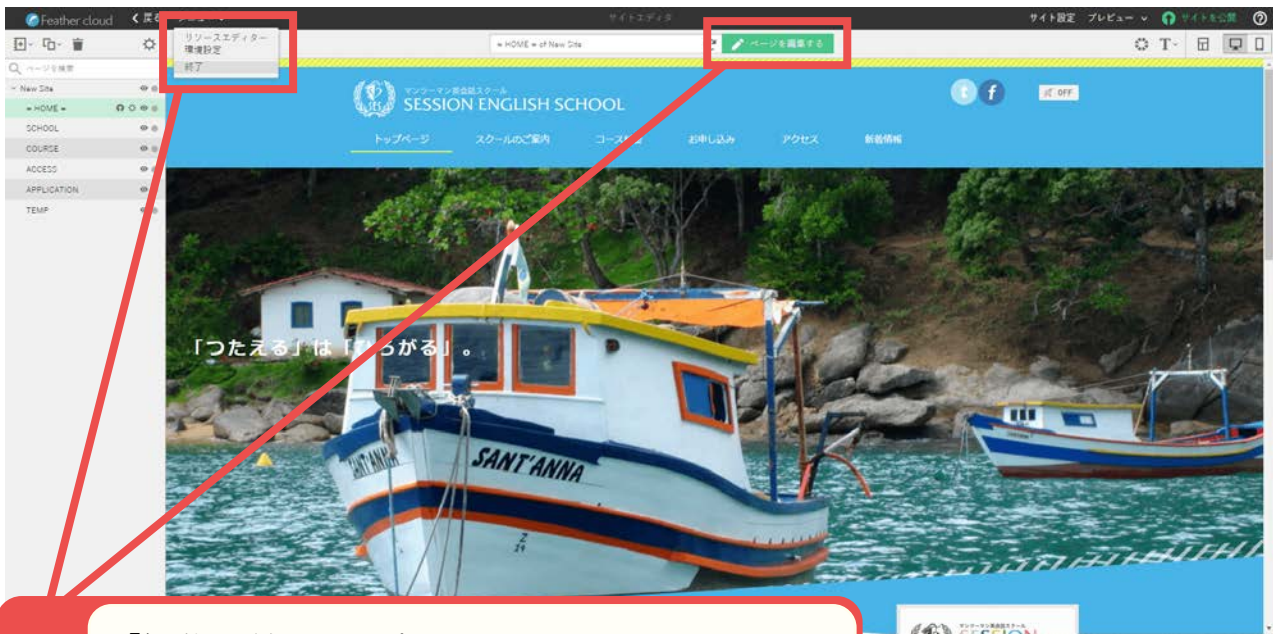
説明文が未入力の場合、検索ロボット側で生成が行われるため、意図した内容が表示されない場合があります。公開前に設定を行うことをおすすめします。



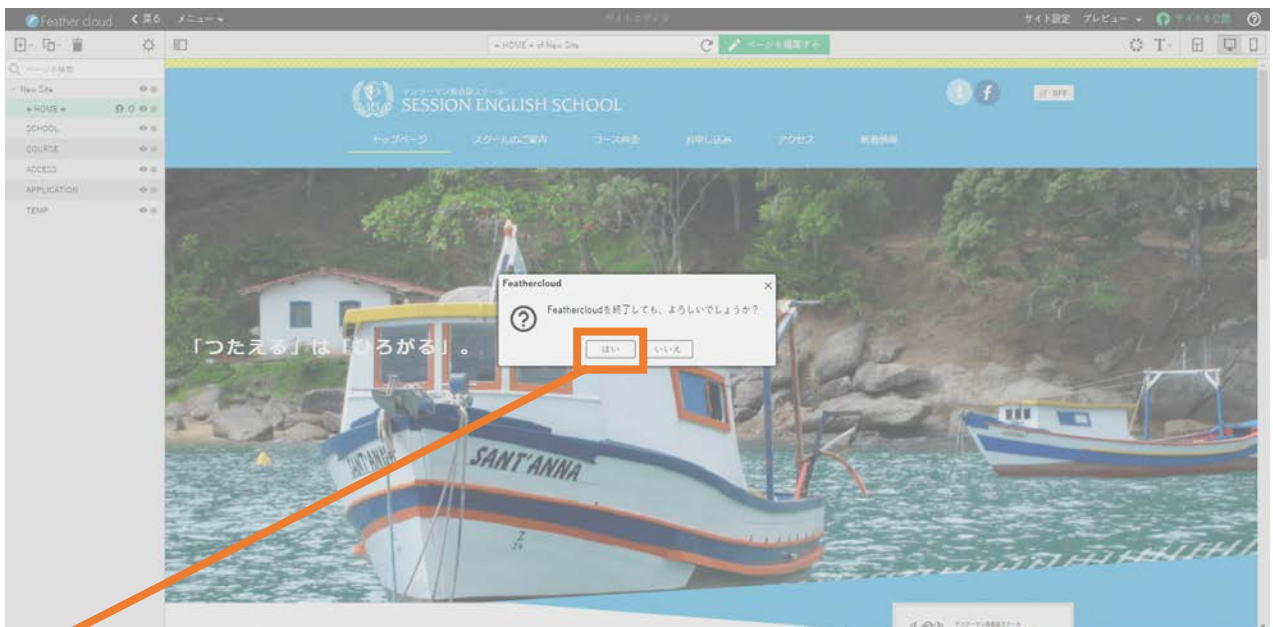
これらの設定は、設定したページを公開後、検索ロボットに巡回された際に、web上での検索結果が更新されます。検索結果への反映時期は、検索ロボットの巡回状況によって異なります。最長で1カ月半～2カ月かかる場合があります。

※検索エンジンへの反映時期・結果は、検索エンジン側の仕様のためサポート対象外になります。

サイトの編集を終了する



1 「編集を終了する」をクリックし、「メニュー」>「終了」をクリックします。

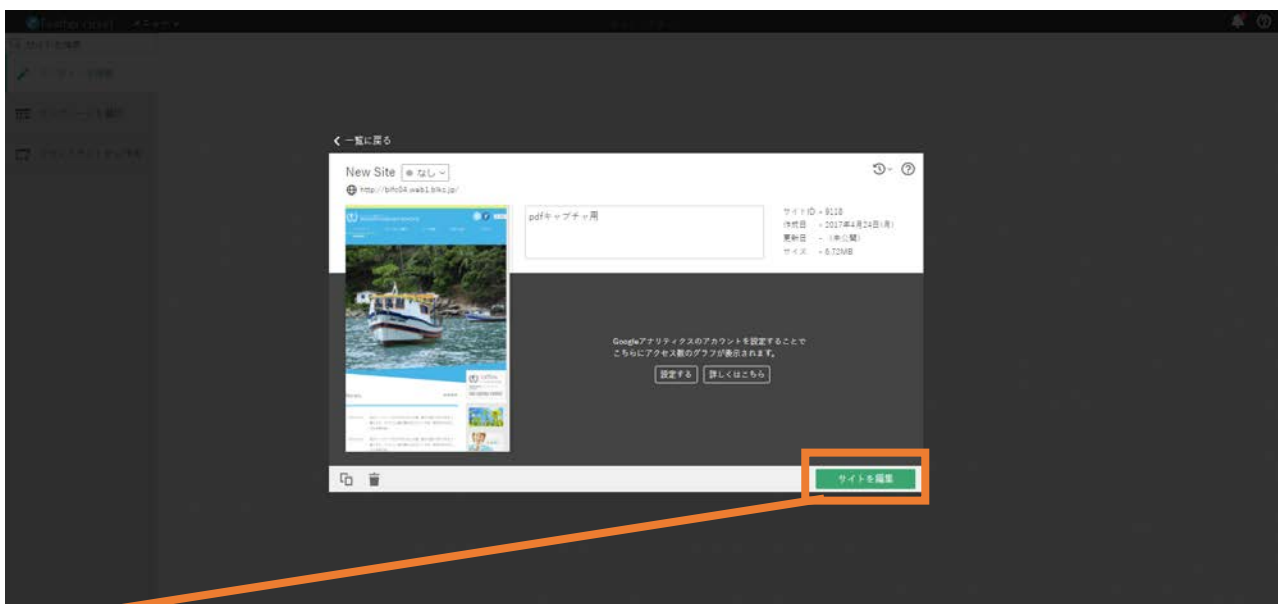


2 終了していいかの表示が出ます。「はい」をクリックすると、終了しウィンドウが閉じられます。

サイトの編集を再開する



- 1 ログイン後、マイサイトが開きます。
編集していたサイトをクリック>「選擇する」をクリックします。



- 2 サイトの詳細が表示されます。「サイトを編集」をクリックします。


- 3 編集画面 (P.6 参照) が開きます。
「ページを編集する」をクリックすると、編集を再開できます。

FAQ ページのご案内

? Feather cloud に関する FAQ のページは 2 種類あります。

① 各種お手続きやご利用にあたっての、よくあるご質問の FAQ
<http://www.fc.biglobe.ne.jp/faq.html>

② Feather cloud の機能、操作方法についての FAQ

! 画面右上ページ  をクリックすると、FAQ ページが開きます。



下記 URL から FAQ をご覧いただけます。
<http://support-info.jp/feathercloud/>

また、BIGLOBE が運営するサイト「BB-WAVE」では「つかってみよう Feather cloud」を連載しています。



はじめての方でもわかりやすく、手順をお伝えしております。
どうぞ、併せてご活用ください。

<https://bb-wave.biglobe.ne.jp/feathercloud/>